

# Program rozvoje obce

## Věteřov

na období 2019–2029



schváleno 2019

*Dokument byl zpracován v rámci projektu s názvem Strategické plánování, vzdělání a děláni, at' Kyjovsko pohání!, reg. č.: CZ.03.4.74/0.0/0.0/16\_058/0007340, podpořeného z Operačního programu zaměstnanost.*



Evropská unie  
Evropský sociální fond  
Operační program Zaměstnanost

## OBSAH

<b>ÚVOD</b> .....	<b>3</b>
<b>A. ANALYTICKÁ ČÁST</b> .....	<b>4</b>
<b>A.1 Charakteristika obce</b> .....	<b>4</b>
1. Území .....	4
2. Obyvatelstvo .....	7
3. Hospodářství .....	13
4. Infrastruktura .....	17
5. Vybavenost.....	20
6. Životní prostředí.....	24
7. Správa obce .....	28
<b>A.2 Východiska pro návrhovou část</b> .....	<b>32</b>
<b>B. NÁVRHOVÁ ČÁST</b> .....	<b>34</b>
<b>B.1 Strategická vize</b> .....	<b>34</b>
<b>B.2 Opatření a aktivity</b> .....	<b>34</b>
<b>C. PŘÍLOHY</b> .....	<b>37</b>
Vyhodnocení dotazníkového šetření.....	37
Výstup – Komunitní plánování pro Program rozvoje obce Věteřov.....	40

Program rozvoje obce byl schválen zastupitelstvem obce dne 30.1.2019, usnesením č. 15.



Evropská unie  
Evropský sociální fond  
Operační program Zaměstnanost

## ÚVOD

Základním plánovacím dokumentem obce, zakotveným v zákoně č. 128/2000 Sb., o obcích, je program rozvoje obce. Jde o hlavní nástroj řízení rozvoje obce. Strategické plánování není pro obec závazné, ale významně pomáhá při dalším rozvoji obce. Smyslem tvorby bylo na základě popsání situace v obci a názoru občanů formulovat představy o budoucnosti obce včetně navržení aktivit, které pomohou tyto představy dosáhnout.

Tento dokument byl vytvářen v první polovině roku 2018 na období let 2019–2029. Hlavním řešitelem za obec byla Mgr. Libuše Hájková ve spolupráci se starostkou obce Mgr. Hanou Kolaříkovou. Dalšími členy realizačního týmu byli zastupitelé obce. Facilitaci komunitních setkání zajišťovala MAS Kyjovské Slovácko v pohybu.

Do procesu tvorby PRO byla také zapojena veřejnost, která se formou dotazníkového šetření a komunitního plánování v roce 2015 podílela na formování výsledné podoby tohoto dokumentu. Pracovní verze byla zveřejněna na stránkách obce a bylo uskutečněno veřejné projednání strategie na zasedání zastupitelstva.

## A. ANALYTICKÁ ČÁST

### A.1 CHARAKTERISTIKA OBCE

Věteřov je obec v okrese Hodonín v Jihomoravském kraji, 6 km západně od Kyjova, nedaleko městečka Ždánice. Katastrální území se nachází v jihovýchodní části České republiky ve správním obvodu Jihomoravského kraje, oblasti NUTS2 Jihovýchod a administrativně spadá do správního obvodu ORP Kyjov. Žije zde 500 obyvatel. Od roku 2002 je členem mikroregionu Babí lom. Partnerskou obcí je Plavecký Peter na Slovensku. Katastr má rozlohu 818 ha a leží pod Lysou horou, vystupující z výběžku Chřibů. Katastr obce v sobě zahrnuje významné památkové i přírodní lokality.

#### 1. Území

##### Poloha obce

Věteřov leží v jihovýchodní části republiky asi 30 km východjihovýchodně od Brna a 5,5 km západoseverozápadně od Kyjova. Nachází se na úpatí kopců Babí lom (417 m n. m.) a Lysé hory (356 m n. m.), které tvoří hlavní vrcholy území Věteřovská vrchovina, jež je součástí geomorfologického celku Kyjovská pahorkatina náležící do oblasti Středomoravských Karpat. Věteřovská vrchovina sahá od Nechvalína až k Želeticím, nalézá se na celkové ploše 496 ha a zasahuje do katastrálních území obcí Dražůvky, Nechvalín, Ostrovánky, Sobůlky, Strážovice, Věteřov a Želetice. Věteřovská vrchovina je pro své významné vegetační složení zařazena z hlediska ochrany přírody do kategorie Evropsky významná lokalita. Poloha obce je orientována severozápadním směrem. Díky ní je také vystavena velmi častým větrům – čímž si zřejmě získala i svůj název. Obec je obklopena poli, pouze z malé části na východě hraničí s lesem.

*Tabulka: Základní charakteristika obce*

	31. 12. 2017
Obec s rozšířenou působností	Kyjov
Katastrální plocha (ha)	817,83
Počet katastrů	1
Počet částí obce	1
Nadmořská výška (m nad mořem)	264
První písemná zpráva (rok)	1131

Zdroj: Data z veřejné databáze ČSÚ

##### Nadmořská výška

Pohybuje se v rozmezí od 200 m n. m. v místě, kde Soudný potok opouští na západním okraji katastr obce, až po vrchol kopce Babí lom na jižním okraji katastru ve výšce 417 m n. m.

### **Historie obce**

O existenci Věteřova se dovídáme poprvé již v roce 1131, kdy byl majetkem břeclavského kostela. Stáří Věteřova je však mnohem vyšší. Přímo s obcí Věteřov se pojí významná kultura starší doby bronzové – věteřovská kultura. Byla nazvána podle jedinečných nálezů z výšinného sídliště u obce Věteřov a do odborné literatury ji v roce 1946 uvedl Karel Tihelka. Je pro ni typická keramika, kde jsou u hrdla nádoby dvě vlnky kolem dokola a náhodně mezi nimi vyryty malé tečky. Lidé v oblasti Věteřova ale sídlili již před obdobím zmíněné kultury, a to v neolitu (mladší doba kamenná 6000±4000 let př. n. l.), v období tzv. lineární keramiky. Pozůstatky tohoto nejstaršího osídlení jsou kamenné motyky, objevené v roce 1920 M. Křížem a J. Slovákem na jižním svahu Babího lomu.

V polovině 14. století byl Věteřov již samostatným statkem, který roku 1340 držel vladyka Buzek z Věteřova, erbu beraních rohů. S velkou pravděpodobností sídlil již na věteřovské tvrzi, která je poprvé připomínána roku 1397. Ještě v období předhusitských bojů došlo k jejímu poškození, výslovně jako pustá se uvádí roku 1447, a protože noví majitelé sídlo ve vsi nepotřebovali, nebyla již nikdy obnovena. Dalšími majiteli Věteřova byli Ždánští, Černohorští, Kouničtí, Lichtenštejnové. Po někdejší věteřovské tvrzi se v lokalitě Na Valech dochovalo mohutné tvrziště se zbytky opevnění a valů, nazývané podle vzhledu Klobouk.

Dříve obec Věteřov náležela duchovní správě do Břeclavi, Lovčic, Ždánic. Až roku 1902 byl ve Věteřově vybudován kostel, zasvěcený sv. Cyrilu a Metoději. V letech 1908-1909 tu byla nákladem rytířského řádu křižovníků s červenou hvězdou zřízena i fara. Znak řádu zdobí i dnes obnovenou fasádu jejího průčelí. K památkám v obci patří také boží muka, tři kapličky, několik křížů a soch světců. Významnou budovou je škola, postavená roku 1950. Zajímavou lokalitou Věteřova je nejvyšší kopec Babí lom (417 m n. m.), který je výraznou dominantu širokého okolí Kyjovska. V nejstarších dobách byl věteřský katastr zalit mořem až do výše 500 m.

Historii naší obce zachycují také kroniky. Obecní kroniku vede v současnosti paní Marta Koláčková. Dále mají někteří občané své rodinné kroniky, např. kronika pana řídícího Bedřicha Blahutky.

### **Znak a vlajka obce**

Na znaku obce je v zeleném štítě na zlatém trojvrší stříbrný klín s osmihrotým křížem nad hvězdou, obojí červené, z trojvrší vyrůstají do stran dva zlaté stonky, každý s jedním vinným hroznem a listem. List vlajky tvoří bílý žerďový klín s vrcholem ve dvou třetinách délky listu a

sedm střídavě zelených a žlutých pruhů v poměru 4:3:3:3:3:3:4. V klínu osmihrotý kříž a šestcípá hvězda vedle sebe, obojí červené. Poměr šířky k délce listu je 2:3.



znak



vlajka

### Římskokatolická farnost Věteřov

Věteřská farnost je územní společenství římských katolíků s farním kostelem svatého Cyrila a Metoděje a zemských patronů v děkanátu Hodonín, brněnské biskupství. Bohoslužby probíhají v neděli 9:00 hodin.

#### Historie farnosti

Nejdříve náležel Věteřov duchovní správou do Břeclavi (dle zmínky v listině z roku 1131 o majetku olomouckého biskupství, kde se praví, že „z tehdejšího Věteřova patřily dva lány břeclavskému kostelu“), kde bylo zřejmě zřízeno arcijáhenství pro široké okolí. Na konci 13. století byl Věteřov přifařen do Ždánic, roku 1349 jsou zmínky o farnosti Lovčice, do které je počítán i Věteřov. Po roce 1630 byl Věteřov přifařen zpět do Ždánic, od roku 1717 pak opět do Lovčic. Farní kostel byl vybudovaný v roce 1902 z peněz věteřovských občanů. V následujících letech byl Věteřov vyfařen z lovčické farnosti a duchovní správy v samostatné farnosti se ujal řád Křížovníků. Později v roce 1908 vybudována na náklady tohoto řádu secesní fara.

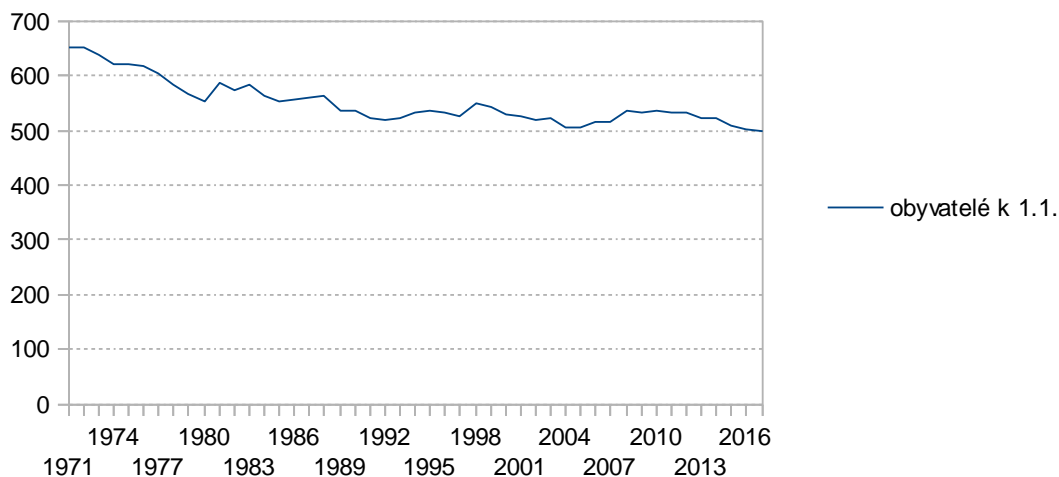
Od roku 1997 zde působil jako farář D. Mgr. PharmDr. Josef Šedivý, OCr. (\*1967), který byl v červnu 2011 jmenován 48. velmistrem a generálem Rytířského řádu křížovníků s červenou hvězdou. Od srpna 2011 do července 2014 byl administrátorem D. Vít Martin Červenka, OPraem., novoříšský premonstrát. Od srpna 2014 byl ustanoven novým farářem P. Mgr. Pavel Baxant, OCr., který dosud působil v plzeňské diecézi.

## 2. Obyvatelstvo

### Demografická situace

Graf: Vývoj počtu obyvatel

Počet obyvatel Věteřova 1971 - 2017

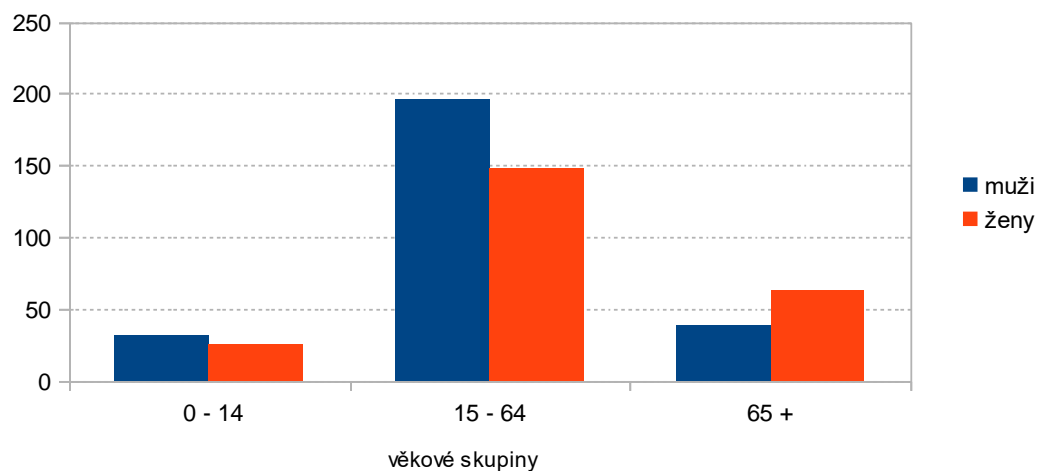


Zdroj: Data z veřejné databáze ČSÚ

Nejvíce obyvatel 760 měl Věteřov v roce 1930. Od té doby počet obyvatel soustavně klesá, kromě několika drobných vzestupů. K 1. 1. 2017 měl Věteřov celkem 500 obyvatel. Z toho 265 muži a 235 ženy. Průměrný věk obyvatel obce je 43,7 let. Muži mají průměrný věk 42, ženy 45,6 let.

Graf: Obyvatelstvo podle pohlaví a hlavních věkových skupin (stav k 31. 12. 2016)

Obyvatelstvo podle pohlaví a hlavních věkových skupin



Zdroj: Data z veřejné databáze ČSÚ

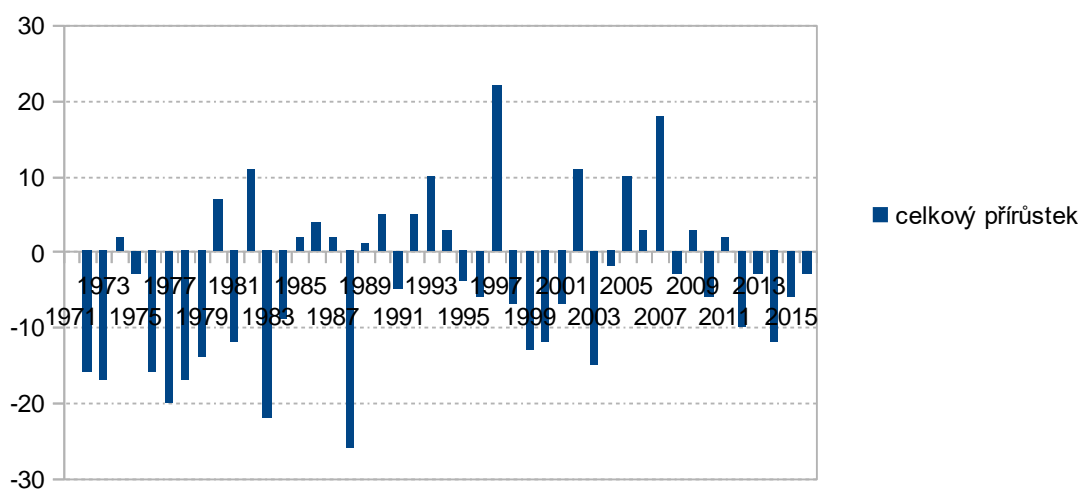
Index stáří vyjadřuje, kolik je v populaci obyvatel ve věku 60 (případně 65) let a více na 100 dětí ve věku 0-14 let. Tento index se celkově pro ČR trvale zvyšuje a dochází k demografickému stárnutí populace. Je to způsobeno poklesem porodnosti a současně zvyšováním věku dožití. Starší věkové skupiny rostou početně relativně rychleji než populace jako celek. V roce 1997 v ČR poprvé došlo k převaze populace starší 60 let nad dětskou složkou populace a tato převaha se od té doby stále zvětšuje.

Je-li výsledná velikost indexu nižší než sto, je podíl sledované dětské složky obyvatel vyšší než podíl starších osob, a naopak převyšuje-li výsledná hodnota indexu sto, je počet osob ve věku nad 65 let vyšší než počet dětí v populaci.

Pro Věteřov byla hodnota tohoto indexu 178,6 (k 31. 12. 2016) pro skupinu 65 a více let a dokonce 214,3 pro skupinu 60 a více let. Pouze 7 ze 42 obcí správního obvodu města Kyjova má hodnotu indexu stáří menší nebo rovnou 100. Ve věkové skupině 65 a více let ve Věteřově početně převažují ženy (62), oproti mužům (38).

*Graf: Celkový přírůstek obyvatel*

**Celkový přírůstek obyvatel Věteřova 1971 - 2016**



Zdroj: Data z veřejné databáze ČSÚ

Celkový přírůstek obyvatelstva (přirozený a migrační dohromady) byl od r. 1971 celkem 27 let záporný a pouze 18 let kladný. Od roku 2012 je celkový přírůstek obyvatel záporný. Sňatky proběhnou většinou 1 až 2 ročně, v minulosti výjimečně 5 až 6.

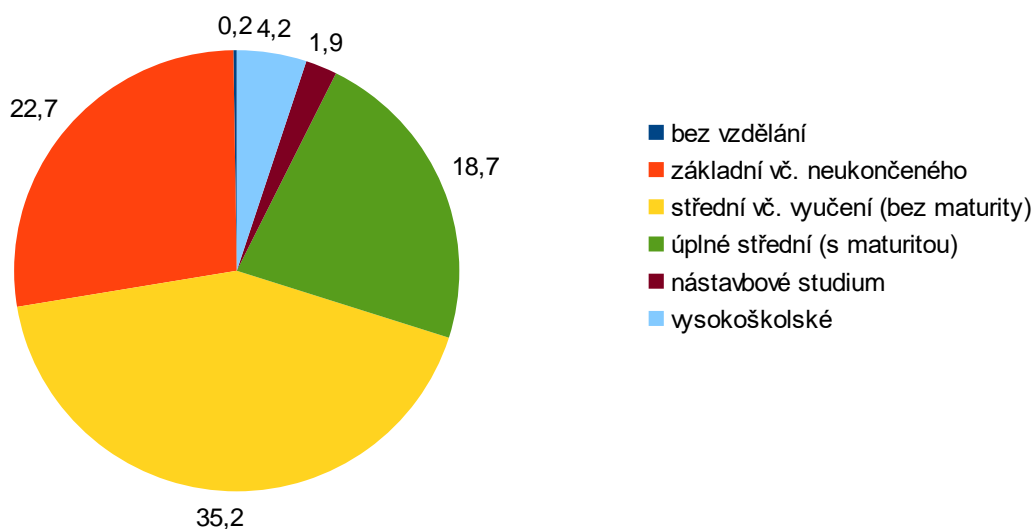


Tabulka a graf: Obyvatelstvo podle nejvyššího ukončeného vzdělání

Nejvyšší ukončené vzdělání	Obyvatelstvo celkem		v tom	
	abs.	%	muži	ženy
Obyvatelstvo celkem	529	100	279	250
z celku obyvatelstvo ve věku 15 a více let podle nejvyššího ukončeného vzdělání: 1	458	86,6	243	215
bez vzdělání	1	0,2	-	1
základní vč. neukončeného	120	22,7	43	77
střední vč. vyučení (bez maturity)	186	35,2	116	70
úplné střední (s maturitou)	99	18,7	50	49
nástavbové studium	10	1,9	3	7
vyšší odborné vzdělání	-	-	-	-
vysokoškolské	22	4,2	14	8
z toho:				
bakalářské	4	0,8	3	1
magisterské	13	2,5	8	5

1 včetně osob s nezjištěným věkem

Obyvatelstvo podle nejvyššího ukončeného vzdělání



Zdroj: Sčítání lidu, domů a bytů 2011

Dle výsledků sčítání lidu, domů a bytů v roce 2011 mělo ve Věteřově nejvíce obyvatel středoškolské vzdělání bez maturity (celkem 35,2 %). Další následuje základní vzdělání (22,7 % obyvatel) a úplné střední s maturitou (18,7%). Vysokoškolsky vzdělaných bylo jen 4,2 %.

## **Sociální situace v obci**

V obci se nenachází jasně definovaná sociálně vyloučená lokalita. Jde spíše o jednotlivé rodiny či jednotlivce v tíživé životní a finanční situaci. Obec v rámci možností a ve spolupráci s Odborem sociálních věcí města Kyjova těmto občanům poskytuje pomoc.

## **Spolková, osvětová a informační činnost**

V obci v současnosti působí několik tradičních spolků, které jsou činné i ve většině okolních obcí. Jde o zapsané spolky, které jsou podporovány individuálními dotacemi z rozpočtu obce.

### **TJ Sokol Věteřov**

Tělovýchovná jednota Sokol Věteřov byla založena v roce 1935. Prvním předsedou se stal František Vyhňák. První hřiště vzniklo na pronajatém pozemku „u Josífka“. Po válce začala obec připravovat stavbu nové budovy školy a její součástí bylo i nové hřiště, které splňovalo veškeré požadavky pro kopanou. První zápas na tomto hřišti byl sehrán 13.4.1947 a Věteřov hrál nerozhodně se Strážovicemi 3:3.



V současné době hraje družstvo v III. B třídě. V roce 2017 proběhla první etapa projektu umělého zavlažování hřiště. Sokol Věteřov má vlastní fanklub.

### **Myslivecký spolek Větrov**

Vznikl 3. září 1992. Účelem a hlavní činností spolku je společný výkon práva myslivosti v najaté honitbě v souladu se schváleným plánem mysliveckého hospodaření a lovu a veřejně prospěšná činnost, jakož i ochrana životního prostředí a práce s dětmi a mládeží. Sdružení vlastní chatu Větrovka, která se nachází ve starém sadu nad Jablůnkou pod vrcholem Lysé hory. Sdružení spolupracuje na řadě kulturních akcí v obci.

### **Sbor dobrovolných hasičů Věteřov**

SDH Věteřov byl založen v roce 1935. Účelem je činnost v oblasti protipožární ochrany. Dále pořádání a spolupráce na celé řadě kulturních akcí v obci. Krojované hody, dětské akce, stavění máje, soutěž hasičských sborů apod. V současné době má sbor 23 členů. V obci je zrekonstruovaná hasičská zbrojnice. Ve výbavě sboru je hasičský vůz, nové benzinové čerpadlo, dýchací přístroj, motorová pila atd.

### **Včelaři Věteřov**

Včelaři spadají pod Český svaz včelařů, z. s., základní organizace Kyjov. V obci je celkem 12

včelařů s celkovým počtem 47 včelstev.

### **Mužský sbor Věteřáci z. s.**

Mužský sbor působí v obci již 11 let. První vystoupení sboru proběhlo 30. 7. 2007. Sbor vedl pan učitel Jiří Bábíček. Členové se schází na pravidelných zkouškách a účastní se mnoha kulturních akcí. V roce 2017 vydal sbor CD s ukázkou svého repertoáru.

### **Přehled pravidelných akcí konaných v obci**

- Fašank. Obnovená tradice masopustního průvodu masek po vesnici. Průvod je provázen dechovou hudbou.
- Dětské maškarní. Zábavné odpoledne pro děti provázené soutěžemi a tancem.
- Ples ČSSD. Společenský ples s doprovodným programem a bohatou tombolou.
- Velikonoce v muzeu. Pletení pomlázek, barvení vajec a zdobení kraslic, výroba velikonočních dekorací.
- Ochutnávka vín. Ochutnávka vín našeho regionu, spojená s ochutnávkou pomazánek a paštik. Vystoupení cimbálové muziky.
- Pálení čarodějnic na Valech. Sraz čarodějnic na Valech doplněný soutěžemi pro děti.
- Den matek. Program zajišťuje místní mládež a děti z MŠ Věteřov, mužský sbor Věteřáci ve spolupráci s kulturním výborem obce.
- Den dětí. Sportovní den na hřišti se soutěžemi a doprovodným programem.
- Setkání mužských sborů ve Věteřově.
- Noc v knihovně. Akce pro děti s přespáním v místní knihovně.
- Zahájení prázdnin u myslivecké chaty. Myslivci a hasiči společně pořádají na myslivecké chatě Větrovka táborák na zahájení prázdnin. Opékání špekáčků, střelba ze vzduchovky, ukázka hasičské techniky a jiné aktivity.
- Slavnost Božího těla. Tradiční slavnostní bohuslužba a průvod obcí po nazdobených oltářích.
- Cyrilometodějské malé hody. Pravidelně probíhá: slavnostní bohoslužba, svátostné požehnání v kostele, farní odpoledne v prostorách za farou. Soutěž požárních družstev na hřišti. Fotbalový turnaj družstev a taneční zábava.
- V roce 2017 proběhl ve Věteřově 1. ročník fotbalového turnaje malých družstev.
- Výlet v Jablůnce. Dětské odpoledne s hudbou a tancem. Skákací hrad a bohatá tombola.
- Beseda s důchodci. Společné setkání v budově školy. Hudba, tanec, vzpomínky.
- Sešlost lidu na Babím lomu. Pořádají obce mikroregionu Babí lom. Bohatý

doprovodný program – ženské a mužské sbory z obcí mikroregionu, atrakce pro děti, ukázka techniky Policie ČR, HZS, MP Kyjov.

- Setkání u Végrova kříže. Setkání farníků z Věteřova a Lovčic. Procesí k Végrovu kříži v polích mezi obcemi a slavnostní pobožnost. Vystoupení mužských sborů z Lovčic a Věteřova.
- Dýňové odpoledne s lampiónovým průvodem. Vyřezávání dýní, tvoření z přírodních materiálů, lampiónový průvod obcí.
- Drakiáda. Pořádá kulturní výbor obce u myslivecké chaty Větrovka.
- Krojované hody. Pořádá Sbor dobrovolných hasičů Věteřov. Slavnostní stavění máje, krojovaný průvod dědinou, večerní hodová zábava, hodová mše svatá.
- Hubertská mše. Zpívanou slavnostní mši pořádá myslivecký spolek Větrov a farnost Věteřov.
- Mikulášská nadílka ve školce a obchůzka po vesnici.
- Advent je za dveřmi. Prodejní výstava v místní tělocvičně. Výroba adventních věnců.
- Zpívání u vánočního stromu. Společné vánoční setkání občanů. Vystoupení dětí a mužského sboru, zpěv koled.
- Vánoční turnaj ve stolním tenise. Každoroční sportovní klání pro muže, ženy i děti.
- Vítání občánků. V roce 2015 byla asi po 25 letech obnovena tradice vítání občánků. V roce 2017 jsme přivítali tři nové občánky.

Přímo v obci je možné navštěvovat kroužky keramiky a angličtiny. Více informací lze získat na obecním úřadě.

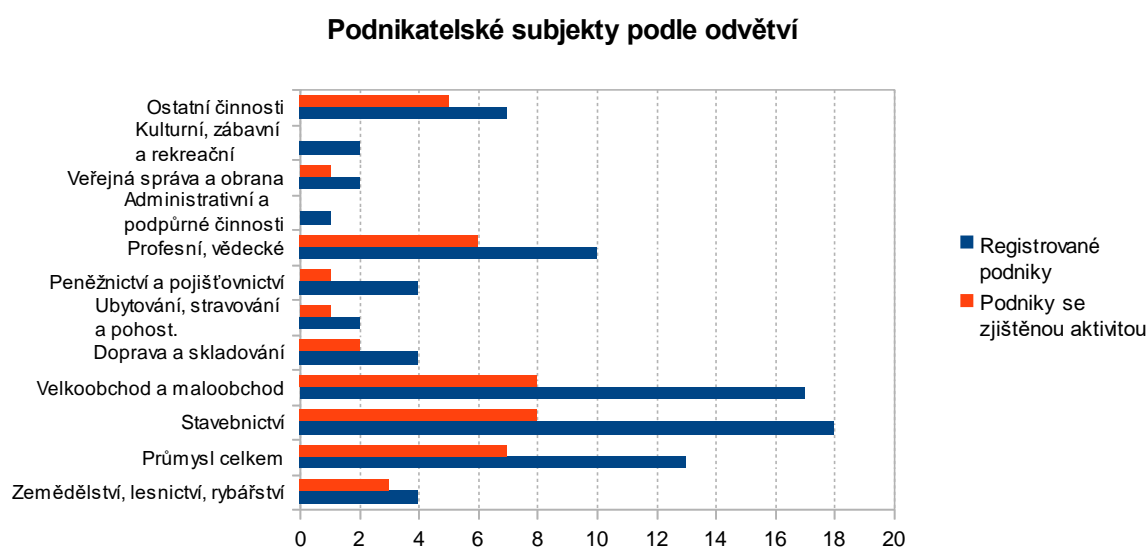
Obec zveřejňuje informace pomocí obecního hlášení, na internetových stránkách obce a na obecní vývěsce. Roční souhrn událostí a dění v obci přináší každoročně vydávaný Zpravodaj.

### 3. Hospodářství

#### ***Ekonomická situace***

Podle údajů Českého statistického úřadu se v obci nacházelo k 31. 12. 2015 celkem 85 registrovaných ekonomických subjektů z toho 69 fyzických osob a 16 právnických osob. Z toho bylo 62 živnostníků a 1 zemědělský podnikatel. V roce 2017 bylo registrovaných subjektů celkem 84, subjektů se zjištěnou aktivitou je však pouze 42. Jen menší část podnikatelských subjektů působí přímo v obci.

*Graf: Podnikatelské subjekty podle odvětví 2017*



Zdroj: Data z veřejné databáze ČSÚ

V obci aktivně působí následující právnické osoby:

Z komerčních služeb se v centru obce nachází obchodní síť COOP – Jednota, spotřební družstvo v Hodoníně, kadeřnictví poblíž zastávky IDS JMK, veterinární ordinace, zámečnická dílna, rozvod plynu, v obci působí soukromý zemědělec.

Nový územní plán obce byl dokončen v roce 2016. Komplexní pozemkové úpravy v naší obci zatím neproběhly.

#### **Zemědělství**

Hlavním zdrojem obživy bylo od pradávna zemědělství, i dnes činí úrodná půda 60% výměry celého katastru. Hlavní bylo pěstování obilovin, okopanin, vinné révy a chov dobytka, zejména skotu a koz. V dobách za feudalismu se na většinu hojně pěstoval len a konopí,

keré se přadlo a tkalo, pěstovala se slunečnice a ze semen těchto plodin se také ve dvou domech ve Věteřově lisoval olej. V pěstování se pokračovalo ještě do I.světové války, výjimečně i do II. světové války, ale to již jen pro vlastní potřebu.

Po kolektivizaci vstoupila na nátlak do JZD většina zemědělců. Obyvatelé si většinou ponechali jen menší záhumenky na pěstování základních potravin. V areálu zemědělského družstva se kromě zemědělské techniky pro obdělávání půdy nacházely stáje pro chov prasat a kravíny. Po roce 1989 se JZD změnilo na akciovou společnost Zemagro.

Z řemesel stojí za povšimnutí pletení ošatek – slaměnek nazývaných také „věteřovský porculán“, který obec proslavil v širokém okolí. Ve 30.letech 19.století se pletly téměř v každém domě. Po roce 1950 zůstalo v obci 25 výrobců (především žen) a tito řemeslníci byli sdruženi ve výrobním družstvu Komunálního podniku v Kyjově. Dalším velmi oblíbeným řemeslem bylo pokrývačství. V obci se nikdy nenacházel žádný větší průmyslový podnik, pouze JZD.

Obec spadá do teplé klimatické oblasti. V okolí je vysoký stupeň zornění a velké půdní bloky. To je charakteristické pro celý region od kolektivizace v 50. a 60. letech 20. století. Došlo k likvidaci krajinných struktur, scelování pozemků a radikálním melioracím. Náš region je jedním z nejvíce postižených vodní a větrnou erozí. V letních obdobích jsou časté přísušky ohrožující úrodu. Je zde nedostatek vodních ploch nebo mokřadů, které by pomáhaly zadržet vodu v krajině. Pomohlo by obnovení rozoraných polních cest s travnatými pásy, osázené ovocnými stromy a obnovení remízů a mezí. V rámci osevních postupů vynechat na svažitých pozemcích pěstování kukuřice, řepy, slunečnice, brambor. Diskutabilní je pěstování řepky, které krajinu zatěžuje množstvím postřiků a pesticidů, jejichž zbytky pronikají i do zdrojů podzemních vod. Orat je vhodné po vrstevnici. Minimalizuje se tak postupné sesouvání kvalitní půdy do nižších poloh. Budování průlehů – příkopů, které rozdělí delší prudký svah na řadu menších a umožní se tak vodě vsáknout. Na portálu Erozní ohrožení zemědělské půdy navrhovaná opatření u méně erozně ohrožených bloků změna osevniho postupu, u více ohrožených dokonce zatravnění.

Podobně jako v jiných oblastech je provedení podobných zásahů komplikováno chybějícími komplexními pozemkovými úpravami.

## **Pěší turistika**

Obcí vedou dvě turistické trasy.

Žlutá trasa: Babí lom – Sobůlky – Kyjov/Nětčice – Čeložnice/Zavadilka – Koryčany.

Zelená trasa: Josefov – Dolní Bojanovice – Mutěnice – Dubňany – Milotice – Svatobořice

Mistřín – Strážovice – Babí lom – Lysé hory – Ostrovánky – Lovčice – Ždánice/U zlatého

jelena – Mouřínov – Marefy – Bučovice – Letonice – Němčany – Slavkov u Brna. Podrobněji viz mapy Klubu českých turistů: č.87 Okolí Brna-Slavkovské bojiště a Ždánický les a č.89–90

Slovácko – Chřiby a jižní Haná.

### Trh práce

V ekonomicky aktivním věku (15–64 let) bylo v obci celkem 344 obyvatel (k 31. 12. 2016). Většina obyvatel musí za prací dojíždět. Data ze sčítání lidu z r. 2011 uvádí, že z 532 obyvatel dojíždělo do zaměstnání celkem 97 občanů. Z toho 64 dojíždělo v rámci okresu, 27 do jiných okresů, 4 do jiných krajů a 2 mimo ČR. Nejvíce obyvatel dojíždělo do Kyjova (39), do Brna 19 a do Žďanic 14. Z odvětví ekonomické činnosti převažuje průmysl, který má v Kyjově i Žďanicích svou tradici. Dalším významnějším odvětvím je zdravotnictví a sociální činnost. Většina dojíždějících obyvatel (61) tráví dojížděním do 30 minut času. 25 obyvatel tráví dojížděním do 1 hodiny a 10 více než 1 hodinu.

Tabulka: Uchazeči o zaměstnání k 31.1.20018

Uchazeči o zaměstnání v evidenci úřadu práce - dosažitelní		Podíl nezaměstnaných osob (v %)	
celkem	ženy	celkem	ženy
28	10	8,14	6,76

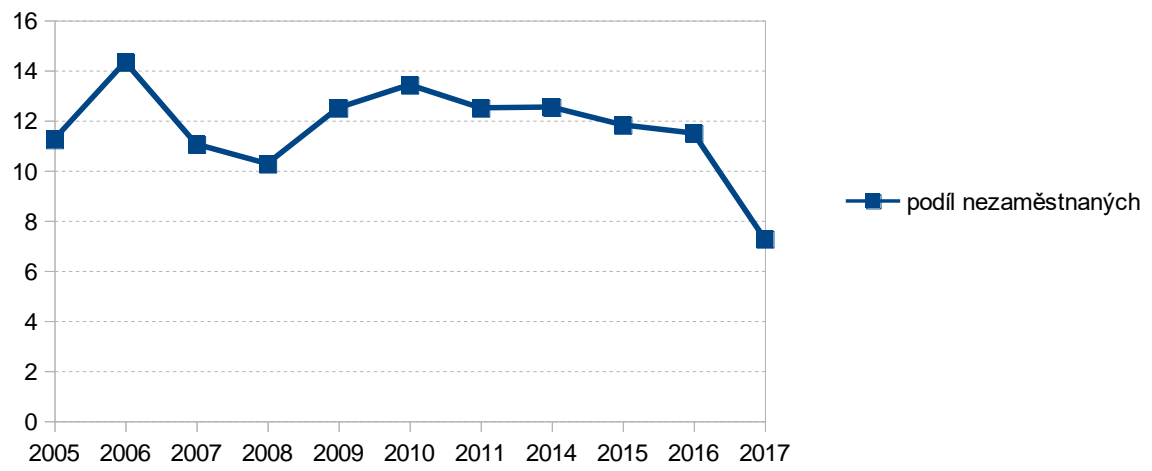
Zdroj: Veřejná databáze ČSÚ

K 31. 1. 2018 bylo v evidenci úřadu práce evidováno celkem 28 uchazečů o zaměstnání. Podíl nezaměstnaných osob tak ve Věteřově činil 8,14 %.

Tabulka a graf: Dlouhodobý vývoj nezaměstnanosti k 31. 12. daného roku

Uchazeči o zaměstnání v evidenci úřadu práce		Podíl nezaměstnaných osob (%)			
celkem	dosažitelní	muži	ženy	celkem	k 31.12.
47	39	10,94	11,61	11,24	2005
52	50	17,95	9,74	14,33	2006
41	41	12,44	9,26	11,05	2007
38	38	12,14	7,93	10,27	2008
46	46	16,59	7,36	12,5	2009
49	49	14,98	11,39	13,42	2010
48	46	14,15	10,43	12,5	2011
48	45	13,86	10,83	12,53	2014
43	41	13,93	8,9	11,82	2015
45	40	10,29	13,19	11,49	2016
28	25	8,16	6,08	7,27	2017

Podíl nezaměstnaných osob k 31.12. (%)



Zdroj: Veřejná databáze ČSÚ



## 4. Infrastruktura

### *Technická infrastruktura*

Obec je zásobena vodou z vodovodu pro veřejnou potřebu gravitačně z VDJ Věteřov. Jižní okraj řešeného území je zásobován z vodojemu Strážovice, který je zásobován výtlačným řadem z ČS Sobůlky, která odebírá vodu z VDJ Sobůlky.

V lokalitě u Strážovic, kde tlak vody při zásobování z VDJ Strážovice gravitačně není dostatečný, bylo navrženo zřízení 2. a 3. tlakového pásma. Vodovod využívá většina obyvatel, někteří používají i vlastní studny.

Stávající nesoustavná jednotná kanalizační síť je v obci zaústěna do zaklenutého vodního toku. Do kanalizace jsou zaústěny dešťové vody ze střech a komunikací, napojení splaškových vod z jednotlivých nemovitostí jsou realizovány přes biologické septiky. Srážkové vody jsou likvidovány vsakem na pozemku majitelů nemovitosti. V obci v současné době není vybudováno centrální zařízení na čištění odpadních vod, jednotlivé objekty mají buď biologické septiky, nebo jímky na vyvážení. Projekt na zbudování ČOV je v přípravě. Obec plánuje a připravuje napojení na stávající ČOV Ždánice.

Obec je plně plynofikována, i když někteří obyvatelé využívají i kotel na tuhá paliva. Místní síť je středotlaká a ve stabilizovaném stavu. Technický stav vedení elektrické energie, včetně transformátorů, je vyhovující. Stávající elektrické vedení nadřazené sítě, a to dvojité VVN č. 280 Sokolnice – Senica o provozním napětí 220 kV. Obec je zásobována venkovním vedením VN č. 885 přípojka Věteřov o napěťové hladině 22 kV vedoucí z k.ú. Lovčice u Kyjova. Nová rozvodná energetická vedení NN jsou uvažována v kabelovém zemním provedení. V horní části obce by bylo potřeba umístit rozpěry, aby za zhoršených povětrnostních podmínek nedocházelo k opakovanému přerušení dodávky elektrické energie. Úplná oprava je plánována až při výměně elektrického vedení, protože se to týká celé horní části obce.

Obec má celkem 4 stanoviště s kontejnery na tříděný odpad. Na místě u obecního úřadu je možné třídit též kovy. Obec byla dovybavena odpadkovými koši. Dvakrát ročně bývá odvážen velkoobjemový odpad a jednou ročně nebezpečný odpad. Odběratelem směsného komunálního odpadu je firma EKOR, s.r.o. Kyjov. Odvoz SKO se uskutečňuje jedenkrát za 14 dní. Odvoz bioodpadu se uskutečňuje taktéž jedenkrát za 14 dní. Velký kontejner na bioodpad je trvale umístěn na parkovišti u školy a vyváží se dle potřeby. Firma EKOR, s.r.o. Kyjov rovněž zabezpečuje odvoz tříděného odpadu.

### **Dopravní infrastruktura**

Obec se nachází mimo hlavní tah silnice I. třídy I/54. Plochy silniční dopravy jsou reprezentovány především plochami silnic I. a III. Třídy. Silniční síť tvořená silnicemi I/54 Slavkov u Brna – Kyjov – Veselí nad Moravou a III/0549 Kyjov – Věteřov – Archlebov je v území stabilizována.

Hlavní účelové komunikace jsou stabilizované. Krajina je prostupná sítí cest, přesto vlivem intenzivního hospodaření větší část polních cest zmizela. Byla by vhodná obnova části polních cest jako protierozního opatření a zlepšení prostupnosti krajiny a propojenosti obcí regionu pro turistické účely.

Územní plán nově vymezuje Cyrilometodějskou cyklotrasu od stávající fary s kostelem směřující severním okrajem obce po severovýchodní okraj území do k. ú. Ostrovánky.

Místní komunikace v intravilánu obce, které byly dříve v havarijním stavu, byly opraveny. Obec zvažuje zpevnění polní cesty z části obce Na Zabraní do Hlož v délce asi 455 m. Zvláště v zimě by se zjednodušila dopravní obslužnost části obce Hloža, která leží v prudkém kopci. V současné době jde o travnatou cestu s vyjetými kolejiemi, ale má své kouzlo. Podobných romantických úseků polních cest již není mnoho.

V centru obce je krytá zastávka IDS JMK. Víceúčelová budova bývalé školy, kde sídlí obecní úřad, muzeum, školka s vlastní kuchyní, ordinace praktického lékaře, knihovna. Z dalšího vybavení pro občany je zde zasedací místnost s plně vybavenou kuchyní, tělocvična s pódium, půjčovna krojů, nově zrekonstruovaná klubovna, dlážděné nádvoří s venkovním krytým pódium.

### **Cykloturistika**

„Kyjovská vinařská stezka – trasa Kyjov-Hovorany“. Část jižní větve trasy vede od hřbitova za obcí Strážovice přes krásný lesní úsek do Věteřova. Pozvolné stoupání obcí k cíli etapy nabývá na strmosti, stezka míří k výšinnému sídlišti ze starší doby bronzové pod Lysou horu. Obcí Sobůlky potom zvolna klesá do údolí řeky Kyjovky. V Kyjově se napojuje na červeně značenou Moravskou vinnou stezku.

Stejný úsek spadá do druhé cyklostezky „Kolem lopatek mlýna na vrch Babí lom“. Středně náročná trasa vede zvlhěnou pestrobarevnou krajinou Kyjovské pahorkatiny.

Naší obcí tradičně vede cyklistický silniční závod s mezinárodní účastí. Závod pořádá CK DACOM PHARMA KYJOV, město Kyjov. Závod vede po okruhu Strážovice, Věteřov, Sobůlky, Kyjov, Strážovice.

Občané a návštěvníci obce mohou využít několik parkovišť v obci. Pro nákladní vozy je vhodná odstavná plocha poblíž školy. Další parkoviště jsou před a za budovou školy, u obchodu a bývalé hospody, dále bylo nově vybudováno parkoviště v horní části obce. V plánu je odkup havarijní nemovitosti a zbudování parkoviště v části obce zvané Koráb.

### ***Dopravní obslužnost***

V obci je dobré autobusové spojení do okolních měst a obcí. Veřejné služby v přepravě cestujících jsou zajišťovány formou Integrovaného dopravního systému Jihomoravského kraje. Doprava je postavena na páteřní autobusové lince. Jedná se o směr: Brno – Žarošice – Kyjov. Významné přepravní proudy míří do Brna, dále do regionálních středisek Kyjov a Ždánice a do bývalého okresního města Hodonín. Jde o pravidelné cesty do zaměstnání a také studentů do škol. Nejhojněji využívané spojení do Kyjova zajišťují spoje linky č. 729660 Kyjov – Žarošice – Uhřice – Dambořice. V pracovní den jede z Věteřova do Kyjova a zpět celkem párů 21 přímých spojů, z toho 14 spojů je s bezbariérově přístupným vozidlem. V sobotu a neděli jede celkem 5 párů spojů, z toho 4 s bezbariérově přístupným vozidlem.

## **5. Vybavenost**

### ***Bydlení***

V obci se nachází celkem 155 rodinných domů, z toho přibližně 12 trvale neobydlených. Přibližně 11 domů je využíváno k rekreaci. Dále jsou v obci dva obecní byty a dva bytové domy (po 4 bytech), obec však není jejich vlastníkem.

Od r. 2011 do současnosti se ve Věteřově nedokončil žádný byt. Od r. 1998 to byl maximálně 1 byt ročně, jen jednou byly dokončeny 2 byty. Od r. 1998 do r. 2017 tak bylo celkově dokončeno pouze 12 bytů. V posledním roce se situace zlepšuje, dochází k nové výstavbě (3 rozestavěné domy) i k rekonstrukci starších domů.

Ve víceúčelové budově bývalé školy obec nabízí k pronájmu dva startovací byty s vlastním vchodem. O tyto byty je značný zájem, obec proto uvažuje o vybudování dalších bytů v půdní vestavbě budovy školy.

V současnosti obec nabízí k prodeji 14 stavebních pozemků. Jde o příklad využití tzv. brownfieldu v místech, kde dříve stávalo JZD. Lokalita byla revitalizována a po obvodu osázena částečně vzrostlými stromy a keři, které poslouží jako větrolam.

### ***Školství a vzdělávání***

V obci funguje mateřská škola s celodenním provozem. Spadá pod ZŠ a MŠ Archlebov. MŠ je umístěna v prvním poschodí, v budově bývalé základní školy. V roce 2006 byly prostory MŠ nově zrekonstruovány. Kapacita školy je 24 dětí od 2 do 7 let, provoz je od 6.30 do 15.30 hodin. Chod školy zajišťují dvě učitelky a jedna provozní pracovnice. Součástí MŠ je kuchyně, jídelna, denní místnost pro děti (herna, třída, ložnice), šatna, umývárna se sprchou a WC, zahrada. V současnosti není kapacita školy plně využita.

V obci není základní škola. Žáci dojíždí do škol v blízkém okolí. Nejvíce dětí dojíždí do Kyjova, dále do Archlebova, Sobůlek nebo Ždánic.

### ***Zdravotnictví***

V obci ordinuje jednou týdně obvodní lékař (úterý 10-11 hod.). Tato služba je hojně využívána především staršími občany, pro které by bylo dojíždění obtížné. Další lékařská péče je zajištěna ve spádovém městě Kyjov, kde je krajská nemocnice, poliklinika i ordinace specializovaných lékařů. Do obce dojíždí mobilní služba Homedika s.r.o. domácí péče, která zajišťuje domácí lékařskou péči pro dlouhodobě nemocné.

## **Sociální péče**

Sociální služby pro cílovou skupinu seniorů jsou v obci poskytovány pouze v terénní formě. Zajišťují ji Oblastní charita Hodonín, Charitní pečovatelská služba Ždánice, DPS ve Ždánicích a ošetrovatelská služba Homedica Hodonín. V obci nejsou žádná zařízení sociálních služeb pro seniory či zdravotně postižené. Tyto služby jsou nejbližší dostupné ve spádovém městě Kyjově. Také osoby, které se ocitly v tíživé sociální situaci, využívají sociálních služeb v Kyjově.

## **Kultura**

### **Muzeum**

Muzeum bylo slavnostně otevřeno 2.7.2011 u příležitosti Sjezdu rodáků. Muzeum vystavuje exponáty, které připomínají každodenní život našich předků. Nalezneme zde ukázky dobových dokumentů, jedna expozice je věnována památkám Řádu křižovníků. Nově bude návštěvníkům přístupná archeologická expozice památek věteřovské kultury zapůjčená z Moravského zemského muzea Brno. Muzeum je otevřeno při slavnostních příležitostech, popř. po telefonické domluvě se správkyní muzea nebo starostkou obce. Muzeum najdete ve víceúčelové budově, na adrese Věteřov 207, v 1. patře nad knihovnou. Správkyní muzea je Jarmila Staňková. V září 2018 byla v muzeu slavnostně otevřena nová expozice, která přibližuje historii naší obce, která dala název Věteřovské skupině nálezů ze závěru starší doby bronzové. V muzeu jsou zapůjčeny exponáty z Masarykova muzea v Hodoníně.

### **Knihovna**

Knihovna sídlí ve víceúčelové budově Věteřov 207. Zřizovatelem je Obecní úřad Věteřov. Poskytované služby: výpůjční služba (půjčování knih a časopisů), bezplatný přístup k internetu (v provozních hodinách knihovny i během úředních hodin Obecního úřadu), meziknihovní výpůjční služba (MVS). Provozní doba knihovny: středa 16:00 – 18:00.

### **Půjčovna krojů**

Sídlí ve víceúčelové budově školy. Nabízí dívčí denní krojky, dívčí sváteční kroje, mládenecké kroje. Nově zřizujeme půjčovnu krojů pro vdané ženy. Věteřský kroj je hanácko-slovácký severní.

### **Klubovna**

V roce 2018 byla dokončena rekonstrukce prostor ve víceúčelové budově bývalé školy. Ty nyní slouží občanům jako klubovna a zázemí pro různá setkání, přednášky, kroužky. Klubovna je vybavena sociálním zařízením a kuchyňkou.

## **Wladimir Abramuszkin – ATELIER MONTPARNASSE**

Narodil se na Dálném Východě v Rusku ve městě Magadan, které leží na břehu Ochotského moře. V Minsku vystudoval obor divadelní režie na Běloruské státní umělecké akademii. V Polsku pracoval ve varšavské televizi a divadlech jako herec, režisér a jevištní výtvarník. Praxi získával v pařížských soukromých ateliérech. Dnes pracuje ve svém ateliéru ve Věteřově. V roce 2012 byl oceněn online galerií v USA. Realizaci výtvarných, divadelních, hudebních a jiných tvořivých aktivit nabízí ART Mlýn v Bohuslavicích.

### **Významné archeologické lokality**

Nové Hory – místo výšinného sídliště a bohatých nálezů věteřovské kultury. Ve skutečnosti se jedná o souvislou oblast lokality Lysé hory a Nové hory.

Vala – pískovcový vrch v jihovýchodní části obce, kde se nacházela rozsáhlá zemanská tvrz ze dřeva s hlubokým příkopem po vzoru staroslovanských hradišť.

Chrástovice – zaniklá obec zmiňovaná i v dokumentu biskupa Zdíka. Tato vesnička v údolí jižně od obce Věteřov vznikla v bezprostřední blízkosti slovanského hradiště dnes již zarostlého lesním porostem. Své jméno získala patrně od staroslovanského jména pro dub – chrast. Při pohledu z Havránků jsou v místech bývalé obce ještě patrné obrysy tvořené tmavým odstínem ornice. Na tomto místě bylo také staroslovanské pohřebiště s množstvím mohylových hrobů s nástroji, ozdobami, zbraněmi i hračkami (pišťalky) a také mnoho popelnicových uren ze starší doby. Vedla tudy také důležitá obchodní cesta z Dražůvek přes Havránky, Chrástovice, Věteřov, Ostrovánky a Bukovany do Kyjova.

### **Pamětihodnosti v obci**

V obci se nachází tři chráněné kulturní památky:

#### **1) Zaniklá tvrz Vala**

Tvrziště oválného půdorysu s dochovanými zbytky opevnění představuje důležitou středověkou archeologickou lokalitu. Památkově chráněno od 3. 5. 1958.

Lokalita představuje narušený reliéf hrádku na plošině ostrohu vybíhající z táhlého návrší kóty 376 m. Zdivo se na povrchu neobjevuje a hojnost propálené mazanice dokládá použití dřevěných, požárem zaniklých konstrukcí. Jádro obklopoval stejně tvarovaný věnec příkopu (š. 8,5-13 m) a valu, který však ve zmíněné západní polovině zmizel a na okrajích výběžku po něm zůstaly náznaky terénního stupně. Chráněná plocha lokality je 6 128 m<sup>2</sup>. Byly zde nalezeny železné zbraně a mince. Povrchovými sběry byly získány zlomky keramiky rámcově datované do 14. století. K lokalitě se vztahují pověsti o pokladu a různých strašidlech. U paty vrchu Vala je pískovec částečně obnažen a bez vegetace. Dříve zde obyvatelé těžili písek na stavební použití. Místu se tradičně říká „Písečňák“.

## 2) Kostel sv. Cyrila a Metoděje s farou

Památkově chráněno od 6. 12. 1994. Kostel představuje hodnotnou stavbu postavenou podle návrhu Gustava Sonnevenda v duchu pozdního historismu, inspirovanou středověkými, barokními a secesními vzory. Součástí areálu kostela je také secesní budova fary. Kostel je v průběhu let postupně rekonstruován. V roce 2013 proběhla generální oprava obou věží kostela. V makovici věže byla nalezena plechová schránka, která tam byla uložena dne 29. dubna 1902. Obsahovala pamětní listinu, dobový tisk, pamětní mince apod. Po zdokumentování byly předměty uloženy do nové schránky a nově byla přidána schránka se soudobým obsahem a poselstvím dalším generacím.

## 3) Kaplička

Nazývaná Červená. Nachází se v poli poblíž cesty od Archlebova. Památkově chráněna od 3. 5. 1958. Kaple s rustikálními rysy tvoří výraznou dominantu okolní krajiny.

Na území obce se nachází 3 kapličky (Bílá, Červená, U Josífků) a Boží muka nedaleko bývalé cihelny. Dále se v katastru obce nachází 13 křížů či pomníků. Všechny tyto sakrální stavby jsou pečlivě udržovány obecním úřadem ve spolupráci s občany obce. V roce 2011 při příležitosti sjezdu rodáků byla požehnána velmistrem Rytířského řádu křižovníků s červenou hvězdou P. PharmDr. Josefem Šedivým, O. Cr. nová zvonička, která stojí na místě, kde stávala zvonice až do roku 1902, kdy byl vysvěcen nový kostel. Za obcí u silnice do Archlebova se nachází kamenný pomník ve tvaru kříže, upomínka na Josefa Sopůcha padlého v 1. sv. válce. Poblíž vrcholu Babí lom se nachází Památník oběti 2. světové války, drobná plechová schránka s liturgickým obrázkem, v lese na dubu u cesty. Upomíná na zastřeleného občana obce německými vojáky.

## Végrův kříž

Významný památník stojící na hranici katastru obcí Věteřov a Lovčice. Rodina Végrů zde dala postavit na památku provdání jejich dcery do Věteřova. Jako důkaz spojení obou rodin i farností. Originál Végrova kříže dnes stojí u věteřského hřbitova. Nový kříž byl postaven na původním místě v polích a slavnostně vysvěcen v r. 2012. Jednou ročně probíhá ke kříži procesí z obou farností a společná bohoslužba.

## **Sport a volnočasové aktivity**

V obci se nachází fotbalové hřiště, volejbalové hřiště, 2 dětská hřiště a hřiště určené pro děti ze školky. V budově školy je tělocvična určená především pro společenské akce. V části obce Jablůnka je v plánu zbudování workoutového hřiště pro mládež.

## 6. Životní prostředí

### Stav životního prostředí

Katastr zaujímá rozlohu 818 ha. Z této rozlohy připadá více než polovina na ornou půdu a třetina na lesní porost. V roce 1922 například činily obecní pole 19 ha a pastviny 17 ha. V roce 1952 se uvádí, že veškerá pole zaujímaly celkem 507 ha, pastviny 17 ha, zahrady 13 ha a vinice 2 ha. Podle údajů z posledních let je rozloha orné půdy 439 ha, vinic 7,5 ha, zahrad 24 ha a sadů 13 ha. Zastavěná plocha činí přibližně 10 ha (v roce 1952 méně než 6 ha). Věteřov patří do vinařské oblasti Morava, podoblast slovácká s viničními tratěmi Novosady, Vinohrádky, Homole, Nové hory a Veselí.

*Tabulka: Druhy pozemků v obci (k 31. 12. 2017)*

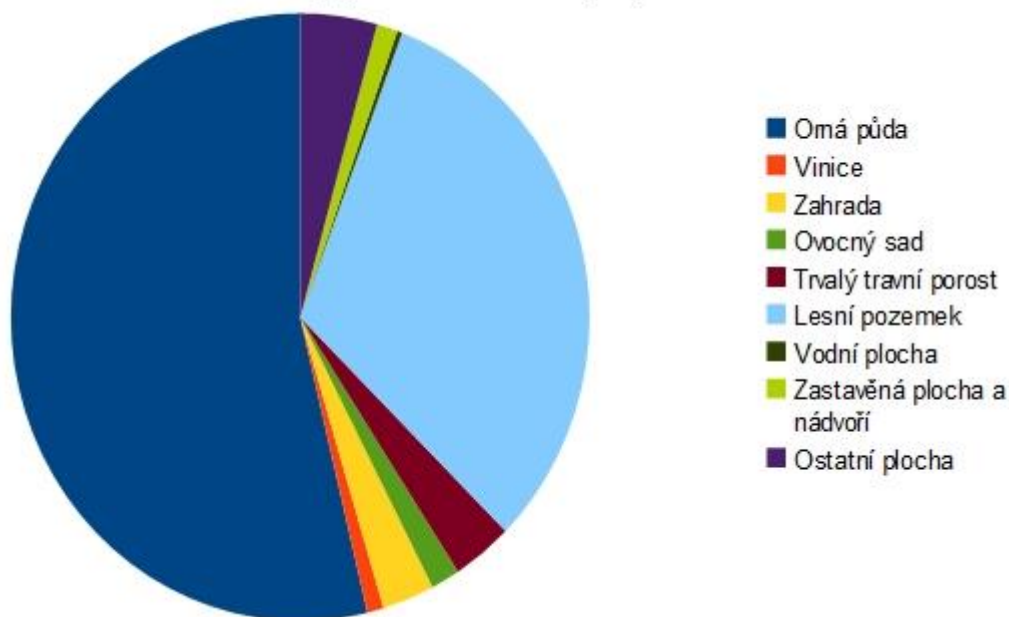
Druhy pozemků (ha)	31. 12. 2017
Orná půda	439,45
Vinice	7,57
Zahrada	23,82
Ovocný sad	13,2
Trvalý travní porost	27,68
Lesní pozemek	259,17
Vodní plocha	2,38
Zastavěná plocha a nádvoří	9,48
Ostatní plocha	35,07

Zdroj: Veřejná databáze ČSÚ

*Graf: Druhy pozemků v obci (k 31. 12. 2017)*



Druhy pozemků v obci (ha)



Zdroj: Veřejná databáze ČSÚ

Poloze Věteřova v pahorkatinné oblasti odpovídá i vegetační pokryv. Na východ a jih od obce se rozkládá smíšený les tvořený hlavně listnatými dřevinami – dubem, habrem a v menší míře bukem. V příměsí se často vyskytuje borovice, modřín a málo i smrk, většina plochy lesa na katastru je však čistě listnatá.

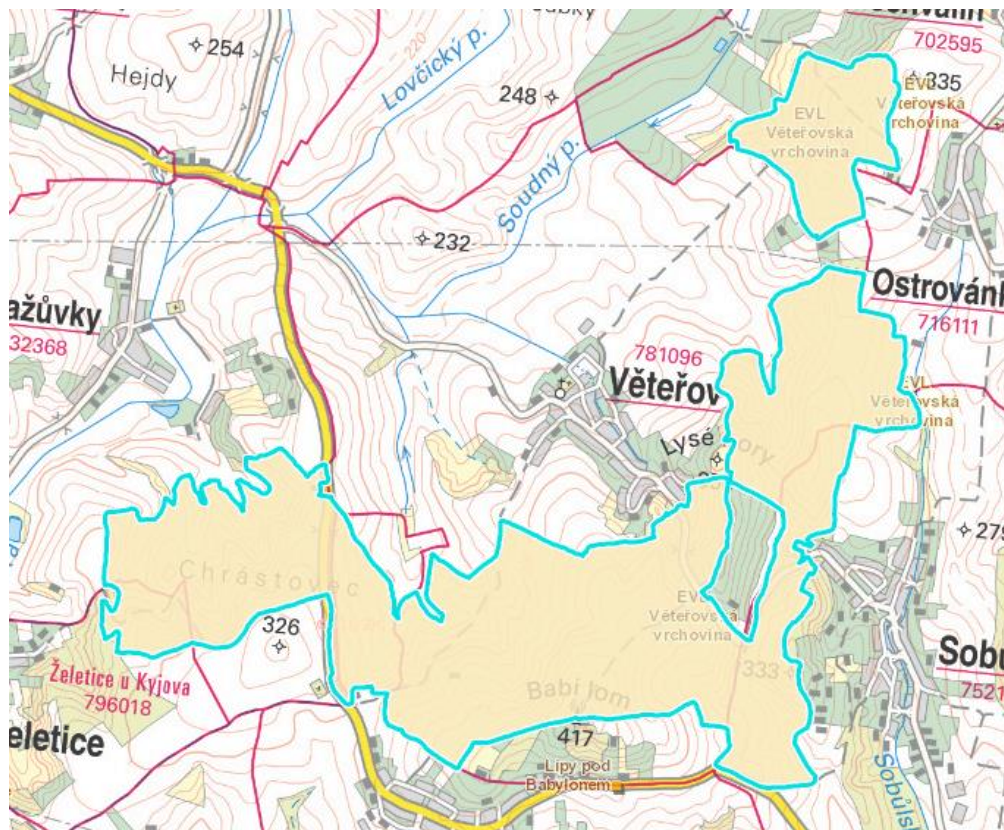
Na katastru obce pramení čtyři potůčky, které se vlévají ještě před hranicemi katastru do Soudného potoka (nazývaného též Spálený potok, protože pramení v lokalitě zvané Spálený les v pohoří Chřibů) a následně s Lovčickým potokem do říčky Trkmanky. V zápise kroniky z počátku 15. století je zmínka i o čtyřech rybnících, které se nacházely v blízkosti míst těchto soutoků na západním okraji katastru. Jmenovaly se Bárka, Horní, Dolní a Rzúnek a byly využívány i k chovu ryb.

### ***Ochrana životního prostředí***

**EVL Věteřovská vrchovina.** Největším chráněným územím na katastru obce je Evropsky významná lokalita Věteřovská vrchovina. Jako celek Má rozlohu 496,3278 ha, většina této plochy je na katastru obce Věteřov. Spadá pod orgán ochrany přírody Krajský úřad Jihomoravského kraje. Nachází se na území sedmi obcí. Předmětem ochrany jsou karpatské a panonské dubohabřiny, které jsou plošně nejrozsáhlejší, a dále plošně méně zastoupené teplomilné doubravy (středoevropské bazifilní teplomilné doubravy a panonské teplomilné

doubravy na spraši). Vyskytuje se zde řada vzácných druhů rostlin jako např. dub pýřitý neboli šipák, dřín jarní, brslen bradavičnatý; ze vzácnějších bylin zde roste kamejka modronachová, lilie zlatohlavá, medovník meduňkolistý, hvězdnatec zubatý a další.

EVL bylo vyhlášeno 15. 4. 2005.



Na katastru obce se nachází tři významné krajinné prvky.

**VKP Lysé hory.** Bezlesé území s travními porosty a opuštěnými sady ležící východně od obce Věteřov, asi 200 m SV od silnice Věteřov – Sobůlka, hraničící na východě a jihu s lesem. Charakteristická je zde suchomilná vegetace s výskytem významných druhů rostlin. Převažují zde společenstva širokolistých suchých trávníků svazu *Bromion erecti* v kombinaci s teplomilnými keřovými společenstvy. Součástí VKP je v severovýchodní části i stará třešňovka s přilehlým odrostlým náletem borovic. Celé území postupně zarůstá náletovými dřevinami. Bez patřičného managementu jsou ohroženy především nelesní travní plochy, kde se dosud vyskytují vzácné druhy rostlin a na ně vázané druhy živočichů. Ve VKP se vyskytuje nejméně 13 druhů rostlin ohrožených (např. černohlávek dřípený, česnek kulovitý, kozinec dánský, ostřice Micheliova nebo dub pýřitý čili šipák) a přes 10 druhů kategorie druhů vyžadujících další pozornost (např. rozrazil ožankový, pipla osmahlá, jeřáb břek, hrušeň polnička či strdivka sedmihradská). Významná protierozní funkce.

**VKP Oskerušný důl.** Nachází se na JZ obce Věteřov v jejím těsném sousedství. Území je

tvořeno strmým svahem tvaru podkovy, který je obrácen směrem k severu. Na Z, J a V hraničí s ornou půdou, větší část severní hranice je tvořena potokem. Nadmořská výška je 226–272 m. Na ploše převládají trvalé travní porosty. Jde především o travní teplomilná společenstva – širokolisté suché trávníky svazu *Bromion erecti*. Maloplošně mozaikovitě, a především v okrajích se navíc uplatňují druhy plevelné a rumištní s potenciálem šíření na úkor hodnotnějších partií bezlesí. Ve svahovém trávníku se přirozeně vyskytují v malé míře i keře a vzácně stromy. Bez patřičné péče by hrozilo nežádoucí šíření (především trnka obecná a růže). Většina území je ponechána přirozenému vývoji, pouze rovinatější partie jsou občas sečeny. Lokalita je útočištěm významných druhů rostlin a hmyzu. Zvyšuje biodiverzitu okolní krajiny a plní také protierozní funkci. Z ohrožených druhů rostlin se zde vyskytuje např. černohlávek velkokvětý, oman oko Kristovo, bílojetel německý, čilimník zelenavý, chrpa chlumní; ze vzácných a ohrožených motýlů např. modrásek kozincový. Ve dvou etapách proběhlo sázení chráněného teplomilného stromu jeřábu oskeruše. Jde o teplomilný a chráněný strom a pro naši obec je typický. Malebné údolí bylo v minulosti obecní pastvinou. Díky tomu se zde zachovaly mnohé v dnešní intenzivně využívané krajině vzácné druhy rostlin a živočichů. Terénní botanici hodnotí toto VKP v kontextu okolní krajiny velmi pozitivně, dokonce doporučují vyšší status ochrany. Plocha si oprávněně zaslouží intenzivnější péči v podobě častější seče.

**VKP Havránky.** Nachází se asi 1 km západně od Věteřova po levé straně silnice za mostem přes Soudný potok ve směru na Archlebov v nadmořské výšce 207–220 m. Jedná se o sečenou louku na svahu severní až severovýchodní expozice s převahou mezofilních lučních druhů rostlin, ale i několika suchomilnějších druhů širokolistých trávníků. Od orné půdy na západě a jihu je území VKP odděleno mezí s líniovou zelení.

Z prvků ÚSES se v katastru nachází: regionální a místní biocentrum, regionální a místní biokoridor a regionální biokoridor – vložené místní biocentrum. Jedná se o lesní a nelesní společenstva, která nejsou významněji ovlivněna vodou, dále mokřadní a vodní společenstva.

Z protierozních opatření jsou v územním plánu uvažovány zatravnění, zalesnění, dále plochy určené k upřesnění protierozních opatření v pozemkových úpravách. Protierozní opatření včetně návrhu větrolamů a dalších prvků společných zařízení by bylo vhodné dořešit při zpracování komplexních pozemkových úprav.

## 7. Správa obce

### **Obecní úřad a kompetence obce**

Obec Věteřov je obcí I. stupně. Obecní úřad Věteřov vykonává správu obce a státní správu v přenesené působnosti, nevykonává správní činnosti pro jiné obce. Pro výkon některých agend má uzavřeny veřejnoprávní smlouvy s městem Kyjov. V obci je uvolněný pouze starosta, místostarosta a ostatní zastupitelé jsou neuvolnění. Obec má zřízeny čtyři výbory – kontrolní, finanční, kulturní a výbor pro výstavbu, územní rozvoj, podnikatelské a životní prostředí.

Obec zaměstnává celkem 2 zaměstnance na hlavní pracovní poměr – účetní a uklízečku. Dále zaměstnává pracovníky v rámci veřejně prospěšných prací na úklid a údržbu obce. Na základě dohody o provedení práce vykonává činnost pro obec knihovnice, správkyňe muzea a kronikářka.

Obec není zřizovatelem žádné příspěvkové organizace.

### **Hospodaření a majetek obce**

V posledních letech je rozpočet obce sestavován s vyrovnanou příjmovou a výdajovou částkou. Z meziročního vývoje rozpočtu lze pozorovat, že rozpočet v posledních 5 letech byl přebytkový.

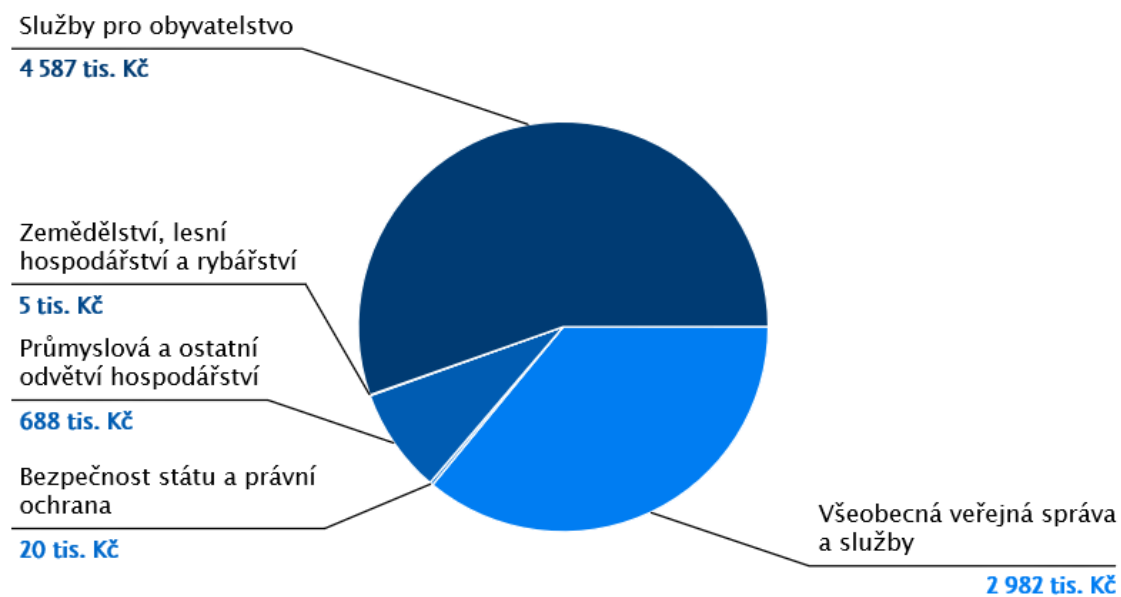
#### **Tabulka: Obecní rozpočet v posledních 5 letech**

	<b>Příjmy</b>	<b>Výdaje</b>
<b>Rok 2017</b>	5 683 759 Kč	4 124 295 Kč
<b>Rok 2016</b>	5 780 990 Kč	4 050 345 Kč
<b>Rok 2015</b>	6 536 819 Kč	3 914 047 Kč
<b>Rok 2014</b>	7 787 470 Kč	4 312 903 Kč
<b>Rok 2013</b>	8 610 460 Kč	8 280 870 Kč

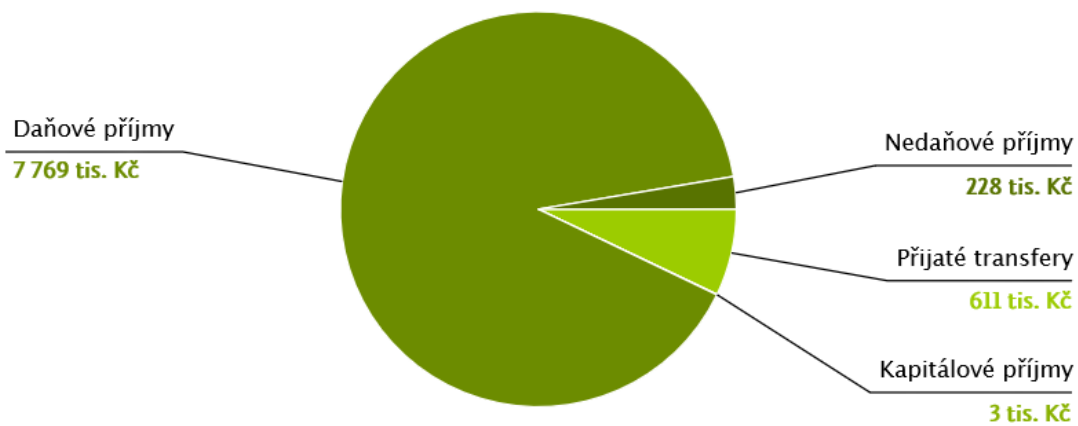
# OBEC VĚTEŘOV

CELKEM | NA OBYVATELE

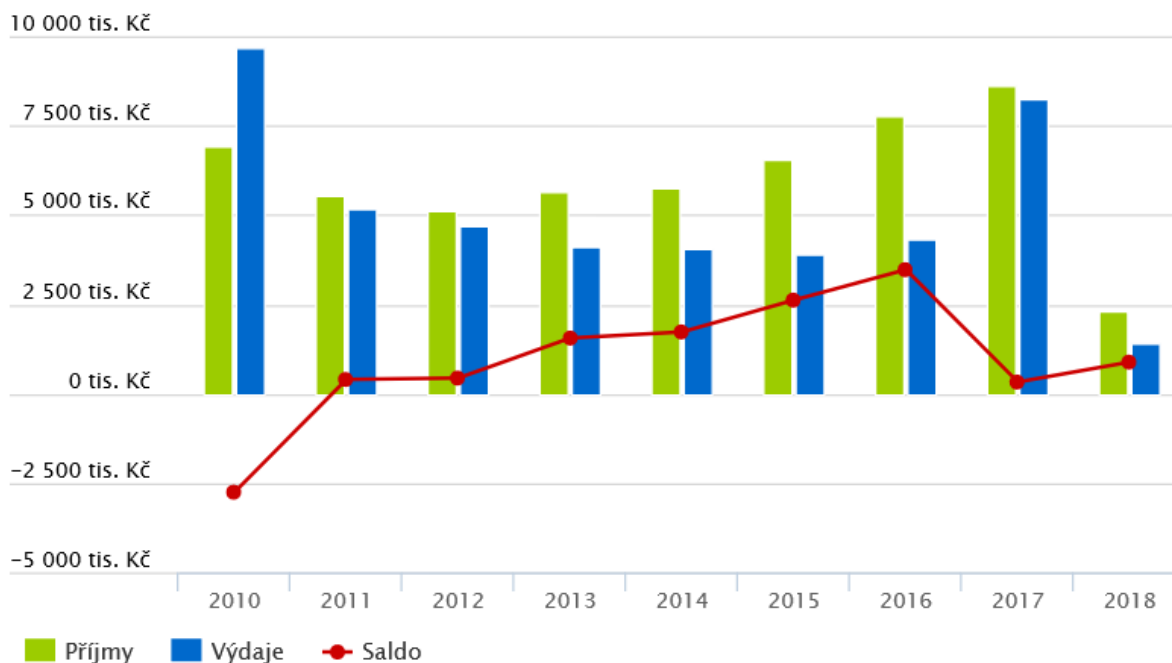
## VÝDAJE V ROCE 2017



## PŘÍJMY V ROCE 2017



## MEZIROČNÍ VÝVOJ ROZPOČTU



Zdroj: Monitor Státní pokladny, MF ČR

Majetek obce tvoří převážně nemovitosti. Obec vlastní víceúčelovou budovu, budovu požární zbrojnice, autobusovou čekárnu a kabiny. Z dalších staveb vlastní obec komunikace, jiné inženýrské sítě (vodovod, kanalizace).

### **Bezpečnost**

Úroveň kriminality na území obce je poměrně nízká. Obec nemá obecní policii. Přestupky jsou řešeny na základě veřejnoprávní smlouvy uzavřené s městem Kyjov. Doba dojezdnosti do obce u Hasičské záchranné služby i Policie ČR nepřekračuje 10 minut. K varování obyvatelstva před nebezpečím je určen místní rozhlas, který je součástí varovného informačního systému obyvatel. V obci působí jako organizační složka obce také Jednotka sboru dobrovolných hasičů obce Věteřov.

### **Vnější vztahy a vazby obce**

Obec Věteřov je členem těchto organizací:

- Mikroregion Babí Lom
- DSO Severovýchod
- Svaz měst a obcí ČR
- Vodovody a kanalizace Hodonín

Partnerskou obcí je Plavecký Peter na Slovensku. S partnerskou obcí pořádá pravidelně jednou ročně vzájemné návštěvy. Zástupci obou obcí se společně účastní různých kulturních či sportovních akcí, vyměňují si zkušenosti a vzájemně se inspirují.

## A.2 VÝCHODISKA PRO NÁVRHOVOU ČÁST

*vnitřní původ (vlastní možnosti a omezení)*

SILNÉ STRÁNKY (pozitiva, rozvojové faktory)	SLABÉ STRÁNKY (negativa, problémy)
<ul style="list-style-type: none"> <li>• významné architektonické památky v obci</li> <li>• klid a okolní příroda</li> <li>• nové stavební parcely v obci</li> <li>• zachovány hlavní folklórní tradice</li> <li>• zachována drobná zemědělská činnost na záhumencích</li> <li>• vztah obyvatel k půdě</li> <li>• aktivita občanů ve spolcích</li> <li>• zachována tradiční vesnická zástavba</li> <li>• udržované liturgické tradice během roku</li> <li>• zájmové kroužky přímo v obci</li> <li>• umělecký ateliér v obci</li> <li>• fungující muzeum</li> <li>• v obci ordinuje lékař</li> </ul>	<ul style="list-style-type: none"> <li>• chybí ČOV</li> <li>• chybí hospoda a možnost občerstvení pro turisty</li> <li>• odchod vzdělaných obyvatel do měst</li> <li>• nevraživost mezi občany</li> <li>• uzavřenost jednotlivých spolků a nedostatek spolupráce mezi nimi</li> <li>• nezájem občanů o rozvoj obce a dění v ní</li> <li>• mladí lidé neznají historii obce</li> <li>• nutnost dojíždění za prací</li> <li>• nedostatek místních drobných podnikatelů</li> <li>• nedostatek dětí ve školce</li> <li>• chybějící komplexní pozemkové úpravy</li> <li>• nepřesné zákresy v katastrálních mapách</li> <li>• neekologické vytápění některých nemovitostí</li> <li>• šíření náletových dřevin</li> <li>• chybí rybník</li> <li>• chybí napojení na cyklostezku Ždánice</li> <li>• bezpečnost při průjezdu obcí (parkování u krajnice)</li> <li>• sortiment a obsluha obchodu</li> <li>• nepořádek v obci a u kontejnerů</li> </ul>

*vnější původ (vlivy okolního prostředí)*

PŘÍLEŽITOSTI	HROZBY
<ul style="list-style-type: none"> <li>• stavba rozhledny na Babím lomě</li> <li>• zvýšení počtu cyklostezek v okolí obce</li> <li>• obnova polních cest, větší prostupnost krajiny a propojení s okolními obcemi</li> <li>• obnova zaniklých sadů</li> <li>• vybudování přírodního koupacího biotopu</li> <li>• větší využití potenciálu věteřovské kultury</li> <li>• zbudování naučné stezky s odpočívadly a informačními tabulemi</li> <li>• přilákání mladých lidí a rodin do obce</li> </ul>	<ul style="list-style-type: none"> <li>• pokračující úbytek obyvatel</li> <li>• nárůst počtu chalupářů oproti trvalým obyvatelům</li> <li>• nárůst počtu přistěhovaných nepřizpůsobivých občanů</li> <li>• omezení dopravní dostupnosti blízkých měst</li> <li>• omezení výroby a propouštění velkých zaměstnavatelů v okolí</li> <li>• postupující eroze a utužení půdy zhoršuje úrodu</li> <li>• nedostatek závlahové a pitné vody</li> <li>• nové stavební pozemky se stanou</li> </ul>



	<p>odděleným satelitem a obyvatelé se nezapojí do chodu obce</p> <ul style="list-style-type: none"><li>• obec přijde o cenné katastrální území Babí lom</li><li>• nedostatek financí v rozpočtu obce, zadlužení</li><li>• dotační a komunální politika</li></ul>
--	--

## **B. NÁVRHOVÁ ČÁST**

### **B.1 STRATEGICKÁ VIZE**

Obec Věteřov se nachází v malebné krajině, která prošla revitalizací do podoby blízké našim předkům. Těší se zdravému a čistému životnímu prostředí. Občané chodí na procházky po stezkách mezi třešňovými, oskorusními a morušovými sady nebo kolem rybníka. Turisté mají možnost dozvědět se spoustu informací o obci z informačních tabulí podél naučných stezek rozmístěných v okolí obce a přitažlivých propagačních materiálů. V místním muzeu je bohatá stálá expozice věteřovské kultury. Z obce vede podél potoka zpevněná cyklostezka na cyklostrasu ze Ždánic. Průchodnost krajinou a spojení s okolními obcemi zajišťuje síť polních cest doplněných výsadbou ovocných stromů. V letních měsících se občané rekreují na přírodním koupališti a v čisté vodě skotačí místní děti a mládež. Tatínkové hrají fotbal a volejbal se svými dětmi na udržovaných hřištích.

Celá obec se pravidelně schází v přátelské atmosféře na kulturních a sportovních akcích, přitažlivých i pro turisty, z nichž se některé odehrávají i v místní zrekonstruované hospodě. Hospoda nabízí základní občerstvení a o víkendu a v turistické sezóně také teplá jídla. Kromě hospody je zde také spousta jiných služeb, jako například kosmetika, kadeřnictví, stabilní lékař. Maminky s dětmi a starší občané se mohou scházet v příjemné čajovně a cukrárně. Všichni občané mohou využívat plně vybavenou komunitní klubovnu. Tělocvična je bohatě využívána k tréninkům sportovních a folklorních kroužků. Přímo v obci je dětem nabízena řada kroužků – keramika, angličtina, hasiči, včelaři, folklorní kroužek, fotbalisti. Mladí lidé využívají ke scházení workoutové hřiště a prostory ve zrekonstruované hospodě. V místním obchodě je široký sortiment poptávaného zboží, ochotná obsluha a otvírací doba je přijatelná pro většinu obyvatel. Do obce se lidé začali stěhovat převážně poté, co byla dobudována nová čistička odpadních vod, byly opraveny místní komunikace, zajištěn dostatek veřejných parkovacích míst a vytvořeny výhodné podmínky pro rozvoj bytové výstavby a drobného podnikání. Mladé rodiny mohou využít výhodné bydlení v několika startovacích bytech i půdní vestavbě budovy bývalé školy. Obec se rozrostla o několik nových rodinných domů s přátelskými občany, kteří se podílí a zajímají o dění obce.

### **B.2 OPATŘENÍ A AKTIVITY**

Opatření a aktivity formulují způsoby naplnění vize ve střednědobém horizontu. Opatření zastřešuje soubory aktivit v určité oblasti se střednědobým charakterem. Jednotlivá opatření jsou naplňována prostřednictvím konkrétních aktivit, které označují již určitou akci, činnost. Jednotlivé aktivity budou konkrétně specifikovány v akčním plánu, který může mít jednoduchou tabulkovou podobu. U jednotlivých aktivit bude definována priorita, předpokládané období realizace a očekávané náklady případně zdroj financování.

V následující části jsou podrobněji zpracovány projekty z průniku množin: „Chceme, Potřebujeme a Můžeme“. Tyto projektové náměty je možné, s přihlédnutím k finančním možnostem obce a dotační politice, v blízké budoucnosti (cca 3-5 let) realizovat. Další náměty na projekty jsou součástí zásobníku a mohou být využity při aktualizaci PRO Věteřov.

## **Oblasti rozvoje obce:**

### **1) Rozvoj obce a infrastruktury**

*Cíl: Zajistit podmínky pro další rozvoj obce v oblasti technické a dopravní infrastruktury včetně infrastruktury pro bydlení*

Opatření 1.1. Rekonstrukce a výstavba technické infrastruktury

Rekonstrukce kanalizace a napojení na ČOV Ždánice

Modernizace veřejného osvětlení

Opatření 1.2. Podpora bytové výstavby

Výstavba doprovodné infrastruktury, včetně zasilování a komunikace v lokalitě Farma

Zbudování startovacích bytů pro mladé v půdní vestavbě budovy bývalé školy

Opatření 1.3. Výstavba a rekonstrukce dopravní a přidružené infrastruktury

Rekonstrukce místních komunikací (kostkovka, Hloža, Koráb)

Rekonstrukce povrchu parkoviště za školou u hřiště

Vybudování zpevněné cesty ze Zabraní do Hlož

Vybudování kryté autobusové zastávky směrem na Kyjov

### **2) Příroda a krajina**

*Cíl: Zlepšení vzhledu obce a zajištění péče o krajinu a životní prostředí*

Opatření 2.1. Zajištění podmínek pro zlepšení životního prostředí

Vybudování rybníka

Vysazování zeleně (obnova třešňového sadu Na rovinkách)

Ve spolupráci s MAS spustit osvětu ohledně přínosu provedení KPÚ na katastru obce

Opatření 2.2. Udržování a zlepšení vzhledu obce

Postupné úpravy a rekonstrukce veřejných prostranství

Údržba a rekonstrukce budov v majetku obce (např. hasičská zbrojnice, obchod, víceúčelová budova – rekonstrukce střechy)

Údržba a obnova zeleně v katastru obce

Přesun kontejnerů u zastávky na parkoviště v Korábě

Odstranění náletu a kosení lokality Vala

Umístění obecních směrovek s tradičními názvy částí obce

### **3) Služby**

*Cíl: Zajistit zachování stávajících služeb v obci a vytvořit vhodné podmínky pro rozvoj dalších služeb*

Opatření 3.1. Podpora dostupnosti služeb v obci

Rekonstrukce a údržba budovy obchodu se smíšeným zbožím

Zajištění vhodných prostor pro hospodu

*Cíl: Zlepšit kvalitu obecních prostor využívaných občany ke společenským a rodinným akcím*

Opatření 3.2. Rekonstrukce prostor využívaných občany

Rekonstrukce sociálního zázemí při zasedací místnosti OÚ a kanceláři obce

Obnova a doplnění vybavení kuchyně při zasedací místnosti OÚ

Rekonstrukce kuchyňky u tělocvičny

### **4) Obyvatelstvo**

*Cíl: Udržovat a dále rozvíjet podmínky pro plnohodnotný život obyvatel obce a rozšiřovat možnosti trávení volného času*

Opatření 4.1. Podpora kultury a zlepšení podmínek pro trávení volného času

Rekonstrukce a údržba dětských hřišť a obnova herních prvků

Podpora folklórního kroužku

Podpora obnovy krojů a rekonstrukce skladu krojů

Dokončení projektu naučné stezky

*Cíl: Zlepšení propagace historie obce a větší využití potenciálu Věteřovské kultury*

Opatření 4.2. Zviditelnění obce a obecních akcí (i v médiích)

Vydání knihy z historie Věteřova

CD s ukázkami kulturních akcí

Podpora Sjezdu rodáků a účasti zástupců obce na Slováckém roku

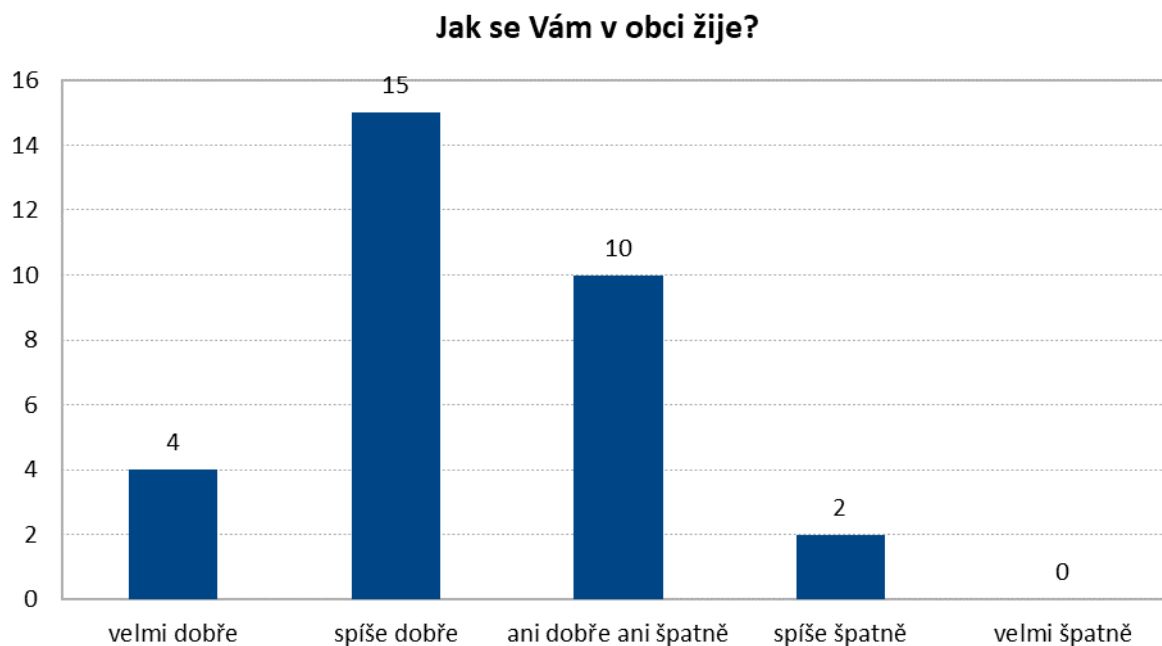
Umístění směrovky na Věteřov a novou naučnou stezku na vrchol Babí lom

## C. PŘÍLOHY

### Vyhodnocení dotazníkového šetření

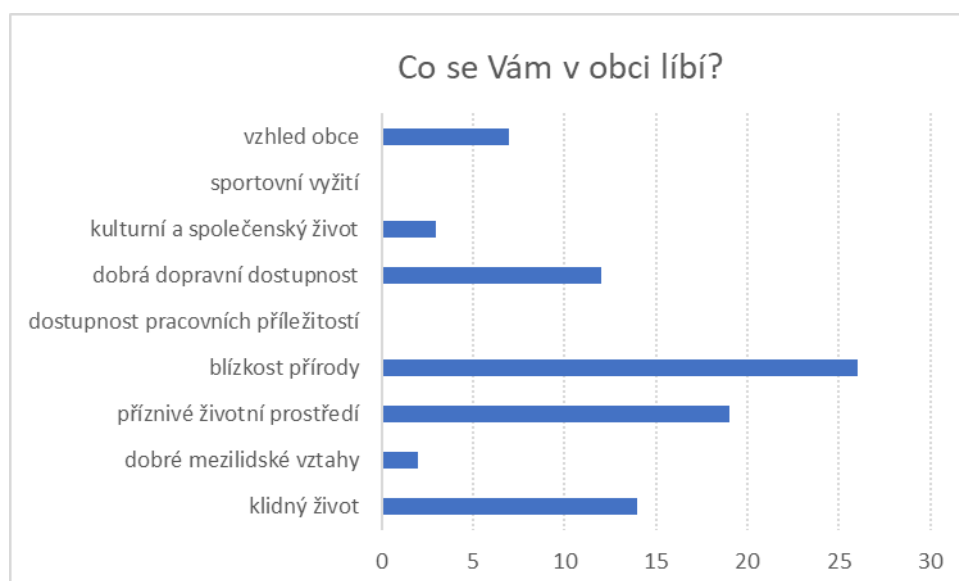
Dotazníkové šetření proběhlo v obci v roce 2015 a se zúčastnilo se ho celkem 33 obyvatel. Šetření obsahovalo celkem 9 otázek, z toho jednu otázku otevřenou. K většině otázek mohli občané doplnit svůj komentář či jinou odpověď.

*Graf: Spokojenost obyvatel s životem v obci*



Z 33 účastníků dotazníkového šetření hodnotí život v obci kladně 19 obyvatel, neutrálně 10 a pouze 2 spíše špatně.

*Graf: Co si občané cení ve své obci*

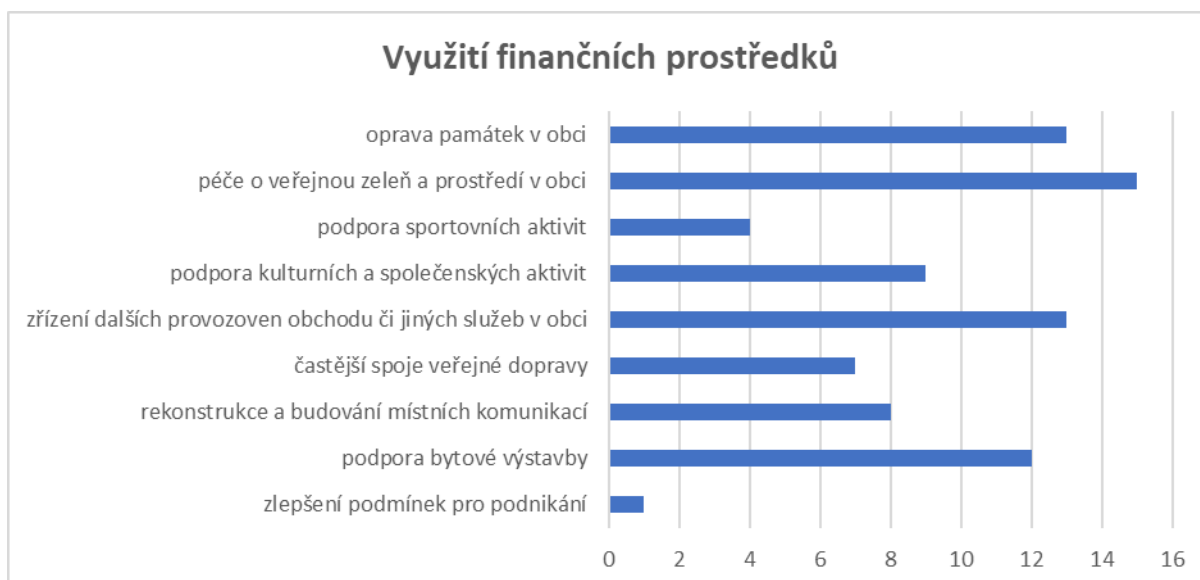


Většina obyvatel hodnotí kladně blízkost přírody a příznivé životní prostředí. Pozitivně je hodnocen klid, který menší obce nabízejí. Občané však nejsou příliš spokojeni s úrovní mezilidských vztahů v obci. Dostupnost pracovních příležitostí a sportovní vyžití jsou také pociťovány jako nedostatečné.

Co se Vám v obci nelíbí?

Nejvíce se lidem nelíbí špatné vztahy mezi lidmi (21 účastníků šetření). Dále pak lidem vadí nedostatek obchodů a služeb a nedostatek pracovních příležitostí. Z chybějících služeb občané nejčastěji jmenovali slušné pohostinství, kavárnu, klub pro maminky s dětmi a pro seniory. Obchod by mohl rozšířit a zkvalitnit nabídku zboží.

Graf: Využití finančních prostředků



Dotazovaní občané by nejvíce podporovali péči o veřejnou zeleň, opravy památek a zřízení dalších provozoven služeb v obci. Důležitá je podle nich také podpora bytové výstavby. Překvapivě nízká je podpora na zlepšení podmínek pro podnikání (pouze 1 hlas).

Z dalších námětů vyplynula potřeba řešení kanalizace a čističky odpadních vod, úprava hřiště v části obce Jablůnka. Občané navrhují více využívat zrekonstruované prostory v obci – tělocvična, zasedací místnost a pořádat více společenských a kulturních akcí. Více akcí v knihovně a muzeu. Návrh na obnovení rybníků dle starých katastrálních map.

Navrhované zřízení komunitního centra se již podařilo. V současnosti probíhá dokončení rekonstrukce a vybavuje se kuchyňka. V obci byly také na popud občanů doplněny koše na

odpadky. Podpora bytové výstavby probíhá formou prodeje 14 stavebních míst v areálu bývalého JZD. V horní části obce bylo v roce 2017/2018 dokončeno parkoviště.

Údržba zeleně a opravy místních komunikací probíhají průběžně. V řešení je výstavba ČOV, vybudování rybníka, podpora rozšíření služeb pro obyvatele.

## Výstup – Komunitní plánování pro Program rozvoje obce Věteřov

Komunitní plánování v obci Věteřov proběhlo v zasedací místnosti obecního úřadu ve středu 18. listopadu 2015. Občané obce byli o pořádané akci předem informováni. Komunitního plánování se zúčastnilo celkem 15 obyvatel. V úvodu setkání přivítala starostka účastníky a stručně seznámila přítomné se současnou situací obce a potřebou strategického dokumentu. Facilitaci komunitního plánování vedl tým Kyjovského Slovácka v pohybu, aby byla zajištěna objektivita diskuze.

V první fázi facilitace proběhl úvodní brainstorming s občany na téma: Jaká je obec dnes a jaká by mohla být za dvacet let. U klíčových témat, byly zapsány všechny silné a slabé stránky a následně určeny preference občanů mezi všemi zjištěnými náměty pro SWOT analýzu. „Preference“ v následujících tabulkových výstupech určuje počet občanů, kteří vidí daný podmět jako největší problém či přínos ze všech námětů. Obdobný postup byl využit i s ohledem na zjištění preferencí pro tvorbu vize obce. Facilitační tým se při zjišťování námětů pro tvorbu SWOT analýzy a vize obce držel klíčových oblastí analytické části Programu rozvoje obce tak, jak jsou definovány v Metodice tvorby Programu rozvoje obce.

V následující fázi komunitního plánování se mohli zúčastnění anonymně podělit o tři nejvíce problémové oblasti, které je při žití v obci nejvíce tíží. Zajištění anonymity při sběru těchto informací umožnilo obyvatelům objektivně vyjádřit svůj názor na život a dění v obci. Tento anonymní způsob sběru informací napomohl odhalit další možné rozvojové oblasti obce. V poslední fázi komunitního plánování byly náměty podle podobnosti tématu rozčleněny do několika hierarchicky nadřazených skupin a občané mohli navrhnout projekty, které by chtěli v těchto oblastech pro rozvoj obce či zachování stávajícího stavu obce zrealizovat.

Občané obce se velmi aktivně zapojovali do celého procesu komunitního plánování a vytvořili příjemné, podmětčné prostředí pro získávání námětů do Programu rozvoje obce.

### Vyplývající stěžejní témata k širší diskuzi:

Příroda a krajina  
Služby  
Obyvatelstvo  
Infrastruktura  
Vztahy v obci

Východiska byla zahrnuta do SWOT analýzy.

### Návrhy na projekty z komunitního plánování:

Návrhy na projekty	Preference
Výstavba ČOV	3
Založení národopisného kroužku, podpora historie	2



Rekultivace krajiny do stavu před 30. lety (odstranění náletových dřevin)	1
Obnovení tvrze na Valech; zajištění udržování kopce "Vala" obcí (zvelebení okolí – sečení, prostupné cesty atd.)	2
Vybudování cyklostezky směrem na Ždánice	1
Vybudování vodních nádrží případně rybníku (využitelného i jako zásobárna vody pro hřiště)	4
Obnova tradičních řemesel v obci	1
Vybudování hřiště v Jablůnce	1
Zajistit ekologické topení všech občanů v obci	1
Oprava místních památek	1
Oprava místních komunikací	3
Rekultivace a odkup starých nevyužitých domů a objektů pro nová stavební místa; Výstavba rodinných domů; Podpora stavebních míst	6
Podpora kulturních akcí v obci	1
Oprava hřbitova	1
Ve sklepení budovy školy vybudovat kryt na civilní obranu	1
Aktivizace nepřízpůsobivých občanů	1
Zachování a zkrášlování vzhledu obce	2
Rozšíření služeb pro obyvatele (hospoda, kadeřnictví atd...)	3
Vybudování parkoviště u kostela	1

Obec může pomoci vytvořením vhodných podmínek pro rozvoj služeb v obci. Záleží však i na aktivitě a zapojení samotných občanů. Je vhodné podporovat akce a zájmová sdružení, které povedou ke stmelení obyvatel a budou motivovat občany k podílení se na aktivitách obce. Motivovat investory k rozvoji pracovních příležitostí na území a v okolí obce. Například nabídnutím vhodných prostor k pronájmu provozoven služeb, které v obci chybí a občané by je rádi využívali.

### **Jednání k přípravě Programu rozvoje obce Věteřov**

*Průběh komunitního plánování:*

Jednání k přípravě Programu rozvoje obce Věteřov proběhlo ve čtvrtek 10. ledna 2019 od 17:00 hodin na obecním úřadě. Setkání bylo určeno pro zastupitele obce za účelem navržení projektových záměrů pro Program rozvoje obce. Účastnilo se ho všech 7 zastupitelů obce a starostka obce.

V úvodu setkání starostka obce přivítala účastníky a stručně seznámil přítomné se současnou situací obce a s důvody, které vedou ke zpracování strategického dokumentu Programu rozvoje obce. Všichni zastupitelé předem obdrželi informace k již zpracované analytické části dokumentu, výstupy z komunitního plánování s občany a výstupy z dotazníkového šetření v obci zpracované do návrhu Programu rozvoje obce.

Facilitaci jednání vedl tým Kyjovského Slovácka v pohybu, aby byla zajištěna objektivita diskuze.

T. Kolařík vysvětlil účastníkům cíl jednání a seznámil je s průběhem setkání. V další fázi měli zastupitelé možnost vyjádřit se k předem zasláným materiálům, doplnit je a případně navrhnout jejich úpravy. Následně P. Smetka představil prioritní oblasti a návrhy projektů vzešlé z komunitního plánování a dotazníkového šetření. Protože některé projektové náměty vzešlé od občanů byly hodně obecné, zastupitelé tyto náměty následně konkretizovali a doplnili o své vlastní záměry projektů, které by se měly v obci zrealizovat. Pak proběhlo posouzení jednotlivých návrhů podle jejich proveditelnosti využitím Vennova diagramu.

Účastníci setkání se aktivně zapojovali do celého procesu plánování. Vytvořili tak příjemné a tvůrčí prostředí a důležité podklady pro zpracování další části Programu rozvoje obce.

### **I. etapa – Představení prioritních oblastí rozvoje obce a projektových námětů z komunitního plánování a dotazníkového šetření a konkretizace obecných projektových námětů:**

Prioritních oblastí rozvoje obce a projektové náměty z komunitního plánování a dotazníkového šetření:

<b>Příroda a krajina</b>
Rekultivace krajiny do stavu před 30. lety (odstranění náletových dřevin)
Obnovení tvrže na Valech
Zajištění udržování kopce "Vala" obcí (zvelebení okolí – sečení, prostupné cesty atd.)
Vybudování vodních nádrží případně rybníku (využitelného i jako zásobárna vody pro hřiště)
Zajistit ekologické topení všech občanů v obci
Zachování a zkrášlování vzhledu obce
Obnova starých sadů a péče o ně
Překvalifikování VKP Oskerušný důl na PP
Vybudování přírodního koupacího biotopu
Obnovení Lomu Havránky

## Služby

Obnova tradičních řemesel v obci

Rozšíření služeb pro obyvatele (hospoda, kadeřnictví atd...)

## Obyvatelstvo

Založení národopisného kroužku

Vydání knihy o Věteřovu či místní kroniky

Obnova krojů

## Infrastruktura

Výstavba ČOV

Vybudování cyklostezky směrem na cyklostezku Ždánka

Vybudování hřiště v Jablůnce

Oprava místních památek

Oprava místních komunikací

Oprava hřbitova

Rekultivace a odkup starých nevyužitých domů a objektů pro nová stavební místa; Výstavba rodinných domů; Podpora stavebních míst

Ve sklepení budovy školy vybudovat kryt na civilní obranu

Vybudování parkoviště u kostela

Parkoviště za školou u hřiště

Vybudování sítí a komunikací k pozemkům na bydlení

Zbudování startovacích bytů

Naučné stezky s odpočinkovými místy

Ubytování pro turisty

Workoutové hřiště

Rekonstrukce skladu krojů

Parkoviště u biotopu
Umístění obecních směrových tabulí
Instalace laviček na hřbitově
Instalace odpadkových košů po obci

<b>Vztahy v obci</b>
Podpora kulturních akcí v obci
Aktivizace nepřizpůsobivých občanů

\*červeně zvýrazněné projektové náměty byly blíže upřesňovány

Upřesnění obecných projektových námětů:

Odstranění náletových dřevin pod Babím lomem
Údržba VKP
Dosazení třešní do sadu Na rovinkách
Realizace KPÚ
Přesun kontejnerů na parkoviště
Přesun obchodu a hospody do jedné budovy
Oprava křížků (u cihelny, u obchodu)
Oprava kostkové komunikace, komunikace Hloža a Koráb
Projekt na obnovu tradičních řemesel – ošatky a sláma v muzeu
Údržba VKP nad mysliveckou chatou
Umístění obecních směrových tabulí

## II. etapa – Doplnění vlastních projektových námětů zastupitelů

Sekání trávy/kosení travního porostu v Oskerušovém lomu
Napojení na cyklostezku Ždánka
Pastva obcí a koz Na rovinkách (třešňový sad)
Zajistit trvalé financování VKP (peníze na vysekávání nadbytečných keřů)
Zlepšení značení památek
Obnovení pomníčku padlého občana v lese
Na Valech menší posed (rozhledna)
Zviditelnit bývalou část obce Chrástovice
Vybudování cesty do Hložů

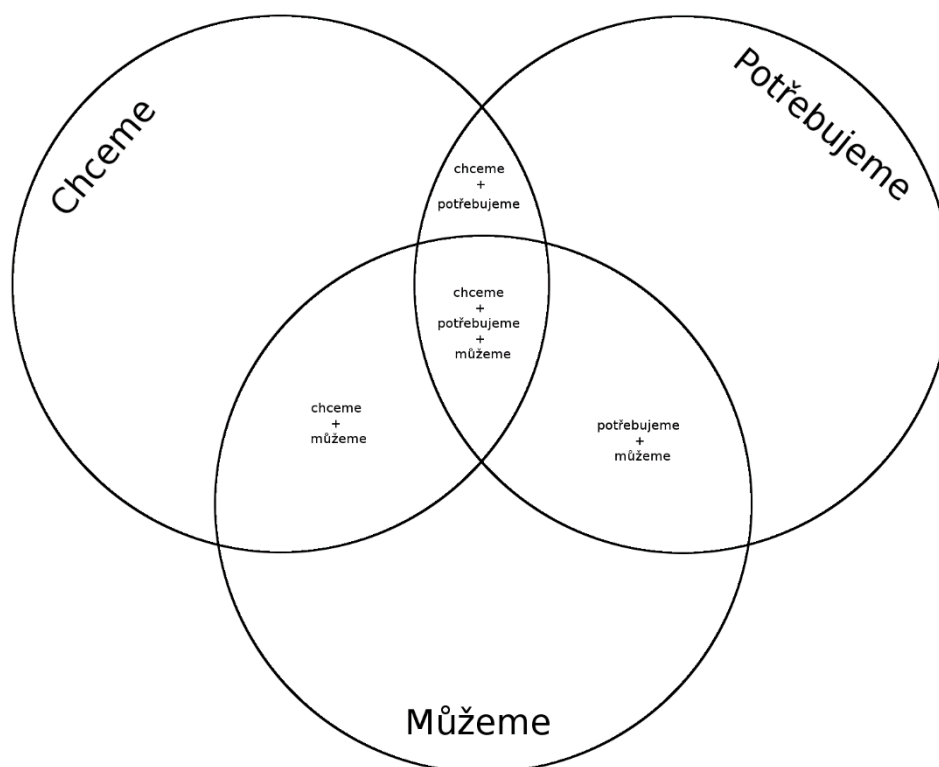
Propagace obce a větší medializace akcí
Vybudování bytů ve víceúčelové budově
Soutěž v sečení obecních luk
Výstava dobových fotografií
Ubytování pro turisty
Sběrný dvůr
Oprava WC u zasedací místnosti OÚ
Rekonstrukce a doplnění vybavení kuchyně u zasedací místnosti OÚ
Krytá autobusová zastávka směrem na Kyjov
Sjezd rodáků

### III. etapa – racionalizace projektových námětů pomocí Vennova diagramu

Vennův diagram je způsob grafického vyjádření příslušnosti prvků do množiny a vztahu mezi množinami. V našem případě jsme pracovali se třemi množinami:

- Co chceme, aby bylo zrealizováno
- Co potřebujeme, aby bylo zrealizováno
- Co můžeme v blízké budoucnosti zrealizovat

Prvky množin tvořili projektové náměty, které občané a zastupitelé vymysleli v předchozí etapě, komunitním plánování či v dotazníkovém šetření.



Na základě množinových operací jsme společně se zastupiteli provedli racionalizaci projektových námětů metodou řazení projektových námětů do jednotlivých podmnožin digramu. V následujícím textu jsou přepsány výstupy jednotlivých podmnožin.

CHCEME
Obnovení tvrze na Valech
Sběrný dvůr/skládka
Přesun obchodu a hospody do jedné budovy
Vybudování ubytování pro turisty
Obnova povrchu parkoviště za školou u hřiště
Vybudování cyklostezky ke Ždánce
Spásání obecních luk v sadu Na rovinkách
Údržba VKP nad mysliveckou chatou
Přírodní koupací biotop
Zviditelnit bývalou část obce Chrástovice
Obnova starých sadů
Překvalifikování VKP „Oskerušový důl“ na PP

MŮŽEME A CHCEME
Workoutové hřiště v Jablůnce
Soutěž v sečení obecních luk (v Oskerušovém dolu)
Vytvoření projektu na obnovu starých řemesel v obci – akce v muzeu (ošatky, sláma...)
Oprava křížků u cihelny a obchodu
Výstava dobových fotografií
Instalace a úprava okolí pomníku padlého občana v WWII
Posed (lavička) na Valech

CHCEME A POTŘEBUJEME
Větší medializace akcí a obce v médiích
Rekonstrukce skladu krojů
Oprava komunikací – kostkovka, Hloža, Koráb
Vybudování startovacích bytů ve víceúčelové budově
Vodní nádrže a rybníky
Vybudování cesty do Hložů

CHCEME, POTŘEBUJEME A MŮŽEME
Realizace KPÚ
Obnova krojů
Výstavba ČOV
Oprava WC u zasedací místnosti OÚ
Rekonstrukce a doplnění vybavení kuchyně u zasedací místnosti
Umístění obecních směrových tabulí
Údržba kopce Vala – zvelebení okolí
Krytá autobusová zastávka směrem na Kyjov
Sjezd rodáků
Založení národopisného kroužku
Vydání knihy o historii Věteřova
Přesun kontejnerů u zastávky na parkoviště

*Projektové záměry vyřazené z důvodu duplicitní informace, která je již obsažena v jiném projektovém námětu, projektový námět je v současné době již téměř zrealizován nebo došlo k dohodě na nerealizovatelnosti projektového námětu:*

- *Rekultivace a odkup starých nevyužitých domů*
- *Oprava hřbitova*
- *Vybudování hřiště v Jablůnce*
- *Ve sklepení budovy školy vybudovat kryt na civilní obranu*
- *Vybudování parkoviště u kostela*
- *Vybudování sítí a komunikací k pozemkům na bydlení*
- *Zbudování startovacích bytů*
- *Naučné stezky s odpočinkovými místy*
- *Parkoviště u biotopu*
- *Instalace odpadkových košů po obci*
- *Instalace laviček na hřbitově*
- *Náletové dřeviny pod Babím lomem*
- *Údržba VKP*
- *Třešňový sad Rovinka*
- *Realizace KPÚ*
- *Sekání trávy v Oskerušovém lomu*
- *Obnovení lomu Havránky*

Z výstupů diagramu je zřejmé, že projekty, které by měly být prioritně realizovány, se nacházejí v průniku množin: „Chceme, Potřebujeme a Můžeme“. Tyto projektové náměty občané chtějí, potřebují a obec má možnost je v blízké budoucnosti (cca 3-5 let) realizovat.

Výstupy z diagramu mohou být využity v akčním plánu Programu rozvoje obce pro stanovení priority realizace aktivit. Všechny tyto podmínky mohou být doplněny o další náměty vzniklé na zastupitelstvech či dalších jednáních s občany. Informace poslouží jako podklad pro tvorbu strategické části Programu rozvoje obce Věteřov.

Zpracovalo Kyjovské Slovácko v pohybu, z.s. jako výstup z jednání k přípravě Programu rozvoje obce Věteřov a jako podklad pro tvorbu Programu rozvoje obce Věteřov.